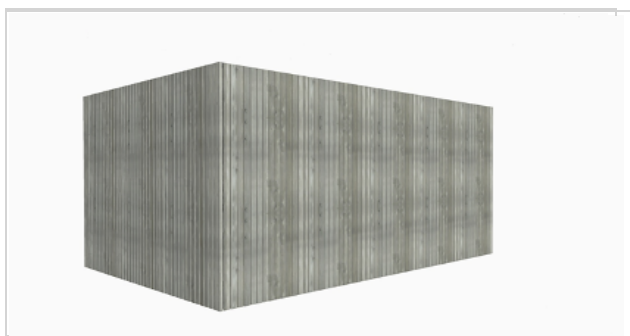


Notice de montage de votre studio



Avant de démarrer votre montage, veuillez lire attentivement la notice, préparer tous les éléments de votre abri de jardin. Vérifiez qu'il n'en manque aucun, pour cela, fiez-vous à la liste des éléments fournis

Configuration :

Largeur	5,50 m
Profondeur	3,47 m
Bardage ext	Gris
Bardage int	OSB
Plancher	Oui
Menuiserie	Premier Prix

Menuiseries

Porte	1 u
Fenêtre	2 u

Contenu de votre paquet

	Plein OSB	13 u	Vis Polyuréthane	50 u
	GOD OSB	0 u	vis4x40	300 u
Murs	GOG OSB	1 u	vis5x50	380 u
	POD OSB	1 u	vis5x70	180 u
	POG OSB	1 u	vis8x80	130 u
	Plein Gris	13 u	vis6x100	50 u
	GOD Gris	0 u	Scotch	1 u
Bardage	GOG Gris	1 u	Lame bardage finition	6 u
	POD Gris	1 u	Angle Bardage	4 u
	POG Gris	1 u	45x145	12 u
	Porte	1 u	45x145	2 u
		0 u	Latte 40x40mm	1 u
			Plaque noir maintient	
Menuiseries	Fenêtre	2 u	iso plancher	34 u
		0 u	olant Laine de roche 60m	1 u
		0 u	OSB rainuré 19mm	13 u
		0 u		
	Linteaux 45x145	2 u		
	Pannes 45x145	10 u		
	Sabots 45mm	20 u		
	OSB 1,19x2,8m 12mm	6 u		
	Polyuréthane 1,2x0,6m	25 u		
	EPDM largeur : 4,17m	1 u		
	Colle neo 5l 10m2	2 u		
	Pièce adhesive	1 u		
	Primaire 0,94 l	1 u		
Descente PVC	boite à eau PVC	1 u		

SOMMAIRE

Stockage après réception	P.3
Sécurité	P.3
Conseils avant la pose	P.5
Dimension dalle	P.6
Montage	P.7
Outils nécessaires	P.8
Etape 1 : Le Plancher	P.9
Etape 2 : Les murs	P.12
Etape 3 : La toiture	P.38
Etape 4 : Montage des menuiseries	P.24
Etape 5 : Le Bardage	P.29
Etape 6 : Finition Intérieur	P.33
Maintenance	P.36
Garantie	P.37

Stockage après réception

- Stockez votre colis dans un endroit sec et aéré à l'abri du soleil et des intempéries.
- L'emballage et les pièces doivent reposer à plat sur le sol pour éviter toute déformation.
- Il est préférable d'ouvrir les composants du studio 48 heures avant le montage et de les stocker dans un endroit couvert pour permettre au bois de s'adapter au taux d'humidité de l'air ambiant.
- Si le studio est stocké à l'extérieur, laissez la bâche d'emballage.
- Nous préconiseront de ne pas attendre plus de deux semaines après la réception pour

Sécurité

- Ce manuel d'instruction contient toutes les informations nécessaires pour assembler votre studio. Lisez toutes les instructions avant de commencer, suivez attentivement chaque étape lors du montage.
- Avant de vous lancer dans la construction d'un studio, vérifiez la réglementation locale en vigueur, notamment en matière de surface et d'aménagement.

Surfaces du studio de jardin	Hauteur inférieure ou égale à 12m	Hauteur supérieure à 12m
Surface de plancher et emprise au sol inférieures ou égales à 5m ²	Aucune autorisation	Déclaration préalable de travaux en Mairie
Surface de plancher et emprise au sol supérieure à 20m ²	Permis de construire	Permis de construire
Surface de plancher et emprise au sol comprise entre 5m ² et 20m ²	Déclaration préalable de travaux en Mairie	Hauteur supérieure à 12m

<https://www.service-public.fr>

Pour plus d'informations, nous vous invitons à contacter votre

- Il peut y avoir un risque d'écharde sur les pièces en bois. Manipulez le bois avec soin. Portez des gants de travail, des lunettes et des manches longues pour éviter les blessures lors de l'entretien du studio.
 - Éloignez les enfants et les animaux domestiques du périmètre d'installation pour éviter les distractions et les accidents. Les sacs en plastique et les petites pièces doivent être tenus hors de portée des enfants.
 - Si vous devez utiliser un escabeau, soyez prudent, vous risquez de tomber ou de perdre l'équilibre. Assurez-vous qu'il est complètement ouvert et monté sur une surface parfaitement plane. Ne l'appuyez pas contre le studio tant qu'il n'est pas complètement assemblé. Ne grimpez jamais sur le toit du studio.
-
- Soyez prudent avec les différents outils nécessaires au montage de ce studio. Familiarisez-vous avec le fonctionnement de tous les outils. Suivez les recommandations de sécurité pour les outils que vous utilisez pour cet assemblage.
 - Restez vigilant et concentré tout au long du processus d'assemblage. N'essayez pas d'assembler votre studio lorsque vous êtes fatigué ou lorsque vous êtes soumis à un traitement.
 - N'essayez pas d'assembler le studio si vous remarquez qu'il manque des pièces ou si vous pensez ne pas avoir assez de temps pour terminer l'assemblage le même jour. Ne laissez jamais votre studio être partiellement érigé, car de graves dommages peuvent survenir même par vent faible.
 - Ne montez pas votre studio par temps humide ou venteux.
 - Ne montez pas votre studio sur un terrain en pente.
 - Ne serrer à fond les écrous qu'en fin de montage (après positionnement des battants de porte et des parois latérales).
 - Ne pas stocker de matériel générateur de chaleur dans le studio (barbecue, chalumeau, ETC...).

Conseils avant la pose

Conseils d'entretien pour le pré-assemblage

- N'exposez pas les pièces en bois au soleil pendant le montage.

Sélection et préparation de votre emplacement

- Le meilleur emplacement est une surface plane et bien drainée. Préférez un emplacement éloigné des arbres.
- N'essayez pas de mettre en place un studio les jours de vent.
- Le site d'installation doit être propre, transparent et parfaitement plat. Il existe un risque de blessure dans les zones de travail encombrées, humides ou mouillées. Assurez-vous qu'il n'y ait pas de câbles au sol pendant le montage.
- Assurez-vous d'avoir suffisamment d'espace de travail pour faciliter le déplacement et le placement des pièces lors de l'assemblage. Assurez-vous qu'il y a suffisamment d'espace au niveau de l'entrée pour permettre à la porte de s'ouvrir complètement.
- Avant de commencer à assembler les pièces, vous devez construire les fondations.

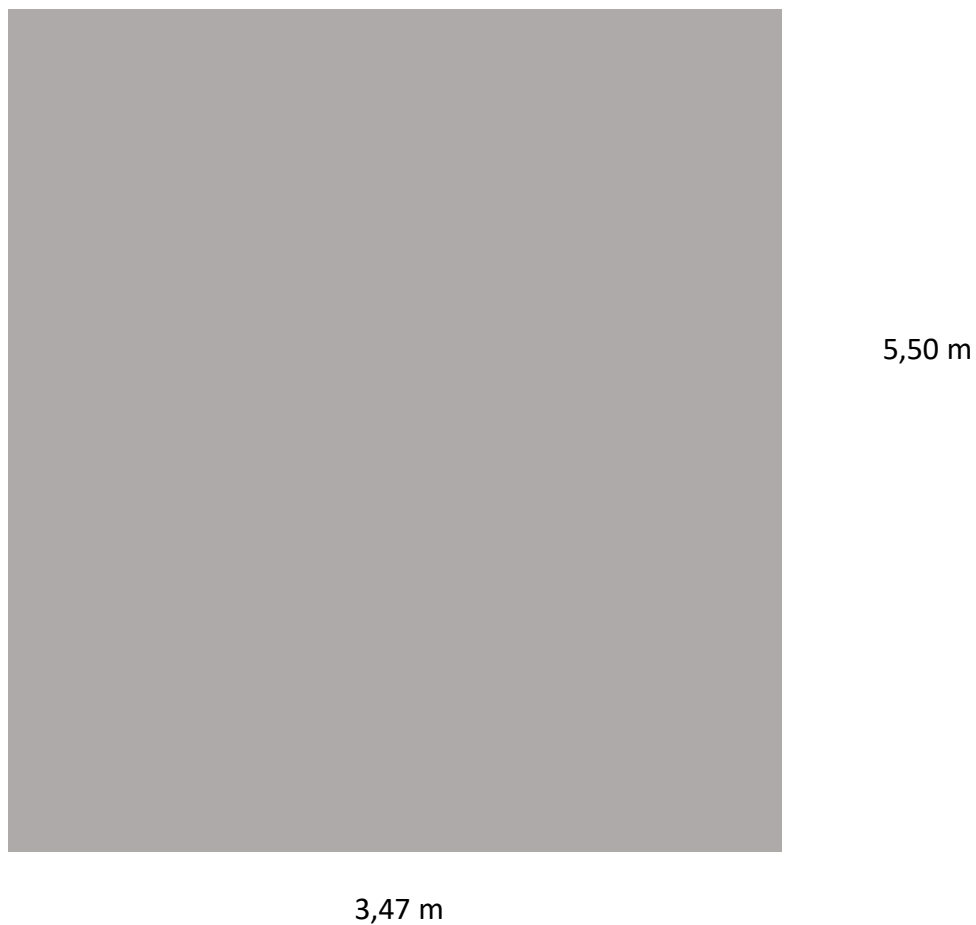
Fondation

- Vous devez construire une fondation solide pour vous assurer que le studio est horizontal et d'équerre. Les matériaux nécessaires à la pose des fondations ne sont pas compris dans votre paquet.
- Assurez-vous que l'évacuation des eaux pluviales est naturelle et que les bords de la base sont légèrement inclinés horizontalement pour éviter que la base du studio ne soit submergée.
- Pour la construction de fondations, nous recommandons de couler des dalles de béton ou de grandes dalles de béton carrées sur le sol et la fondation. Quel que soit votre choix, assurez-vous que la fondation est solide, permet à l'eau de s'écouler et qu'elle ne s'accumule pas sous le studio.
- Assurez-vous d'avoir tout le matériel nécessaire pour construire le type de fondation de votre choix. Le fabricant n'est pas responsable de la sélection et de la construction de la fondation.

Remarque : Avant de couler les dalles de béton, préparez d'abord une couche uniforme de pierres concassées et compressées. Couler ensuite le béton sur une épaisseur de 15 cm. Laisser le béton durcir complètement pendant au moins 48 heures.

Dimension dalle

Ce schéma présente l'emprise au sol du studio. Ce sont donc les dimensions plancher.



Montage

Le studio doit être assemblé dans sa totalité. Toute partie non entièrement assemblée pourrait être fortement endommagée.

Suivez attentivement les instructions, étape par étape. Finissez complètement chaque étape avant de commencer la suivante. Ne forcez pas sur les pièces durant le montage, vous risquez de les endommager. Utilisez plutôt un maillet et une planche.

Le studio de jardin doit être monté par 2 personnes Minimum.



1 semaine environ

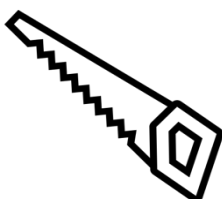


2 personnes minimum

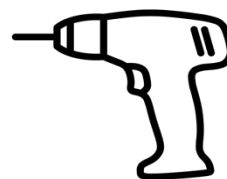
Outils nécessaires



Sci circulaire



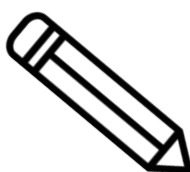
Sci à main



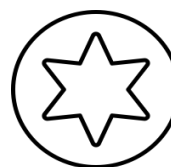
Visseuse dévisseuse



Mètre



Crayon



Jeu d'embouts torx



Niveau



Règle



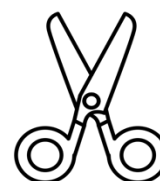
Pinceau



Toune vis



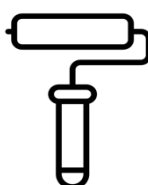
Maillet + Marteau



Ciseaux



Pistolet cartouche colle

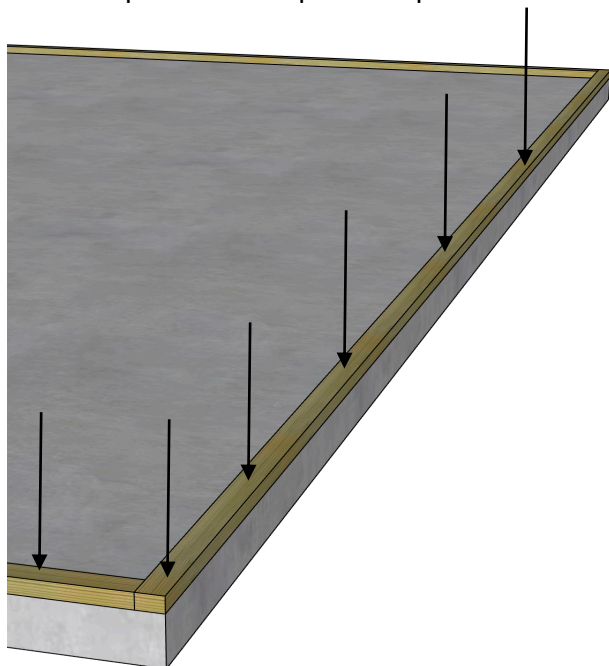


Rouleau

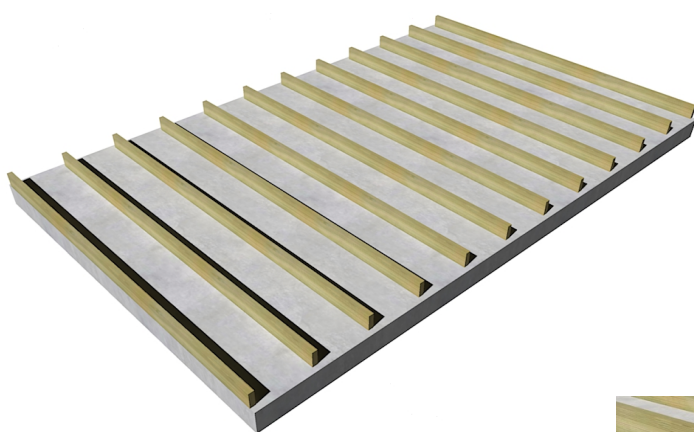
Etape 1 : Le Plancher

Il existe plusieurs façons de poser ce plancher. Vous pouvez le poser sur une dalle de béton avec les lambourdes à même le sol ou en les surélevant avec des petites cales plastiques si votre dalle est plus grande que le plancher.

Vous pouvez aussi poser ce plancher sur des plots en béton ou encore sur des parpaings.



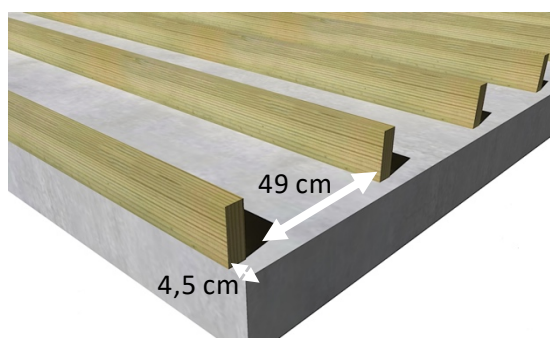
Si vous n'avez pas l'option plancher, fixez une Lisse de 45x70mm (fourni), tout le tour de votre dalle béton à l'aide de vis et de chevilles ou alors de Split (non fourni).

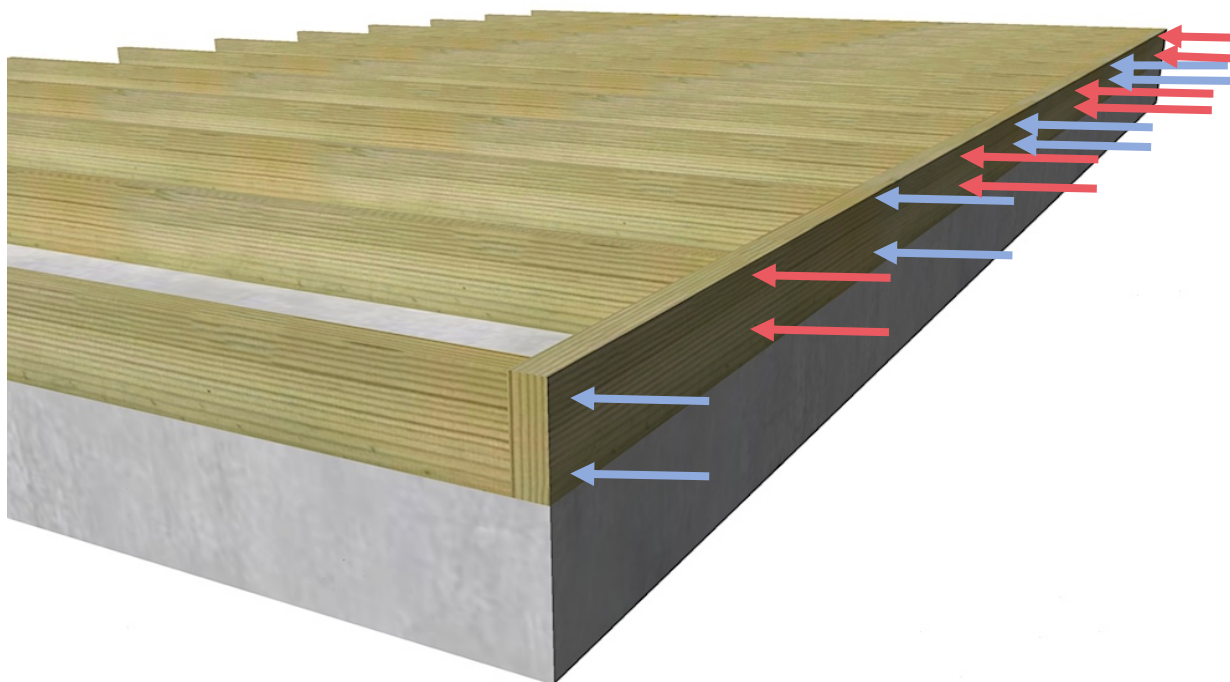


1. Pour le plancher, la première étape consiste à monter l'ossature. Vous allez devoir d'abord utiliser les bois de section 45x145mm

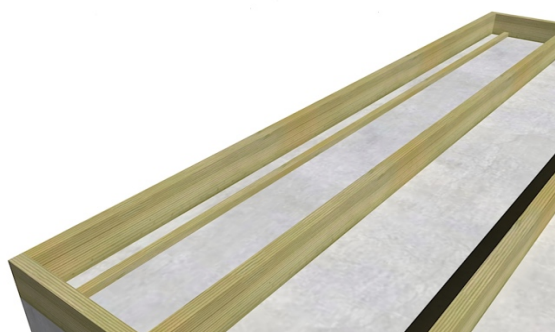
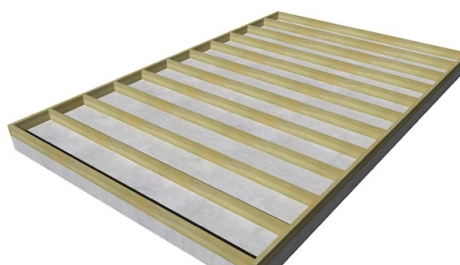
2. Prenez les 12 bois de 3,38 m de longueur et positionnez les sur votre dalle ou sur votre soubassement

Laissez un espace entre chaque chevron de 49 cm.

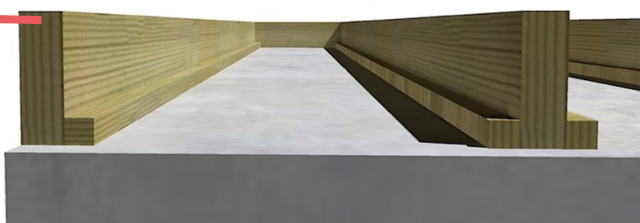
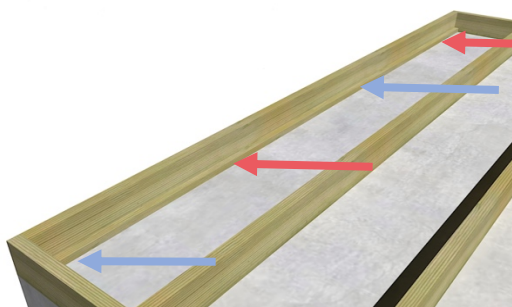


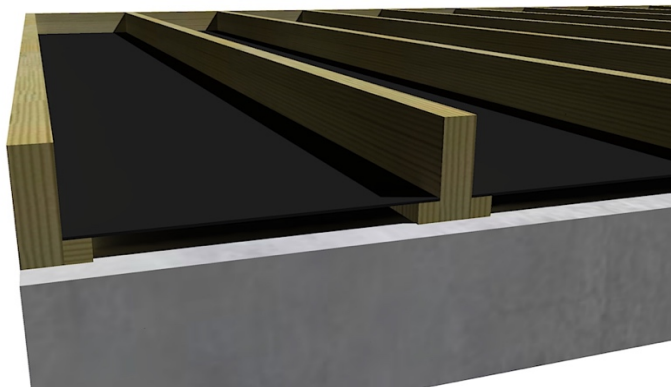


Positionnez le chevron perpendiculairement aux autres et vissez le (5x70mm) À l'aide de deux vis par chevron de plancher afin d'assembler l'ossature. Faites de même pour l'autre côté afin de fermer complètement le rectangle



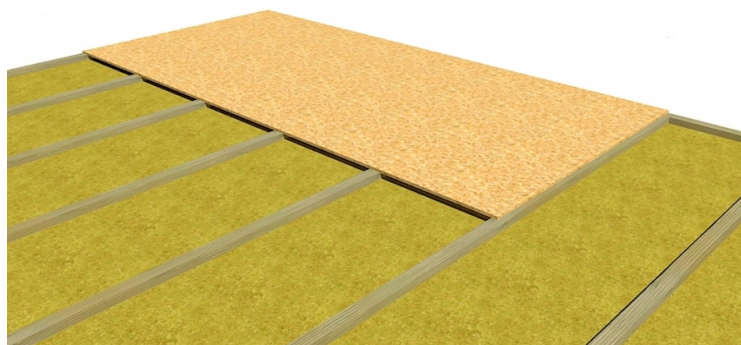
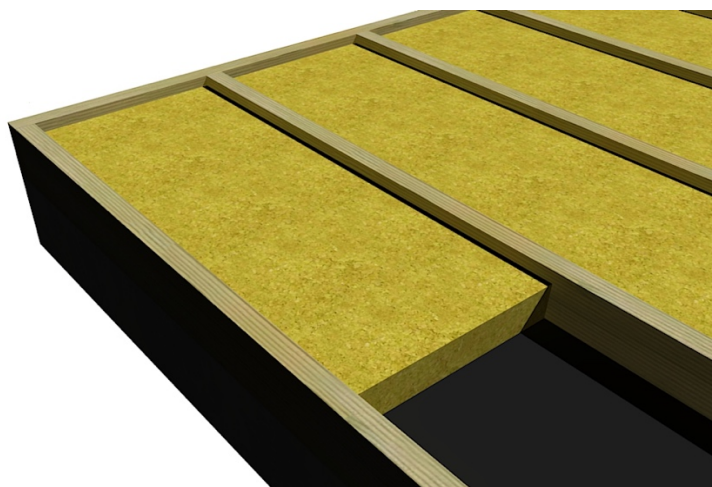
Prenez les lattes de section 30x30mm, découpez-les à 3,38 m positionnez est et vissez-les (5x50mm) sur chaque panne comme indiqué par les flèches. Faites de même pour tous les chevrons de plancher





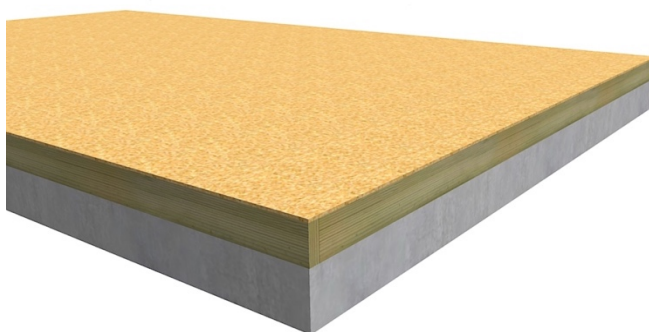
Mettez ensuite entre les chevrons de plancher, les plaques en plastique noir afin qu'elle repose sur les lattes. Ensuite, vissez-les (4x30mm) à l'aide de 4 vis par plaque.

Positionnez sur les plaques plastiques, les rouleaux de laine de roche. Il suffit simplement de la poser. Recoupez là à 52 cm afin qu'elle soit bien en applique des chevrons



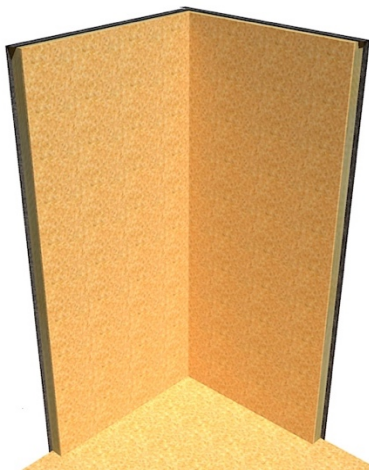
Prenez une plaque d'OSB en 19 mm d'épaisseur et positionner la sur le premier angle du plancher. Celle-ci doit arriver dans le milieu d'un chevron si ce n'est pas le cas, recoupez là.

Faites votre calepinage en optimisant au maximum les découpes afin d'obtenir le moins de chute possible. Vissez les plaques (5x50mm) au fur et à mesure dans les chevrons.

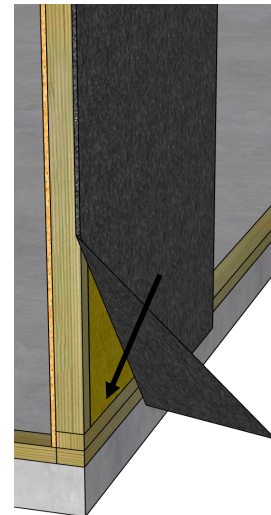


Etape 2 : Les murs

Tous les murs que vous avez reçus sont isolés et prêts à assembler avec la finition intérieure.

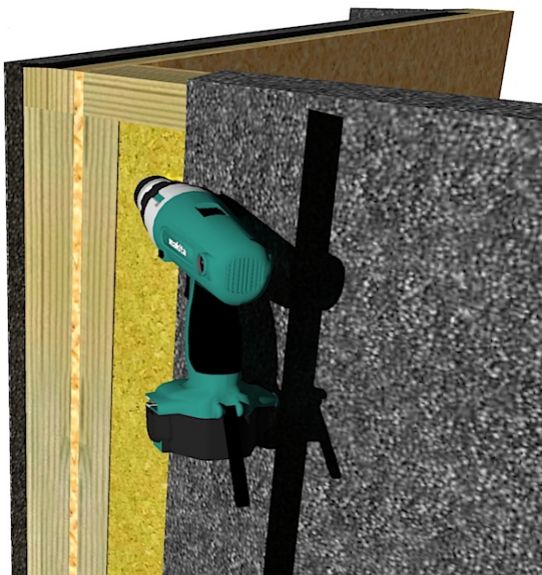


Fixez les murs au sol par l'extérieur dans le plancher ou dans la lisse si vous n'avez pas de plancher. Utilisez des vis de 8x80mm



Commencez par un angle, avec de préférence deux mur pleins. Positionnez-les à la limite du plancher ou de votre dalle.

Le pare-pluie n'est pas fixé sur les extrémités droite (haut & bas) et gauche (centre) du mur, vous pouvez alors le retourner vers l'extérieur pour visser les deux murs entre eux à gauche et à droite de la jonction de mur. Utilisez 4 vis de section 6X80 mm par jonction de mur.

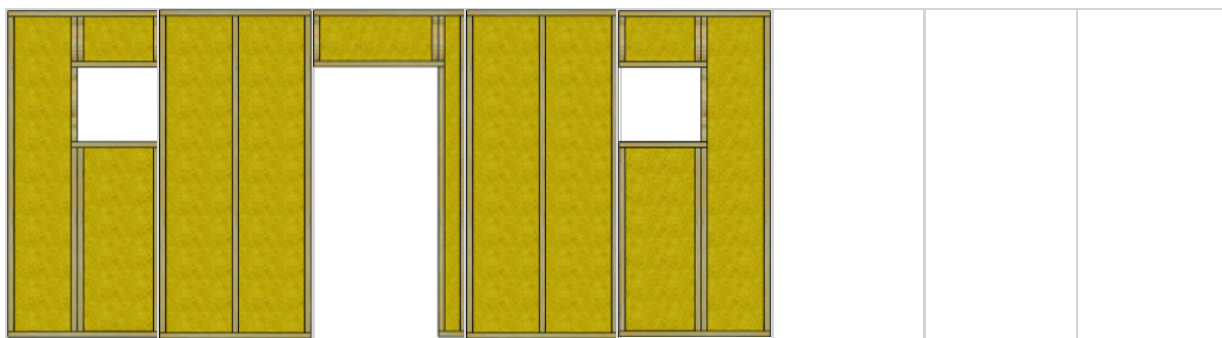


Repliez le surplus de par pluie des deux murs l'un au-dessus de l'autre

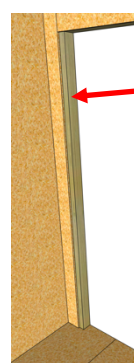
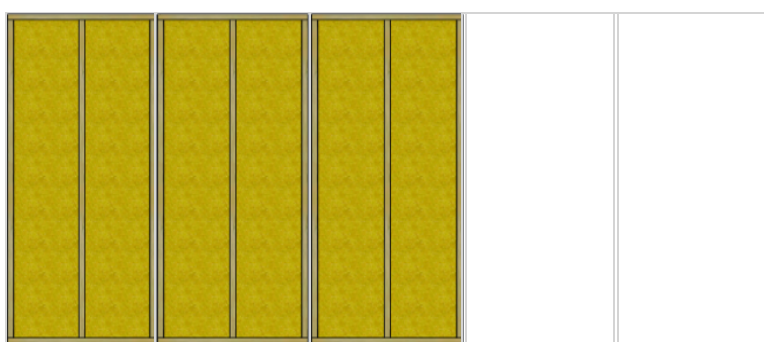


Voici la disposition de vos murs en fonction de chaque face par rapport à votre configuration initiale. Ce sont des vues extérieures.

Face :



Gauche :



Spécificité des murs selon les menuiseries :

45x70mm sur un côté = porte vitrée

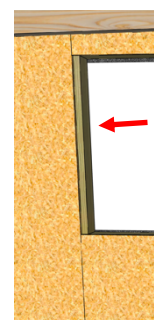


Planche de 28mm sur un côté = Fenêtre Double

Droite :

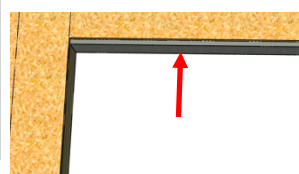
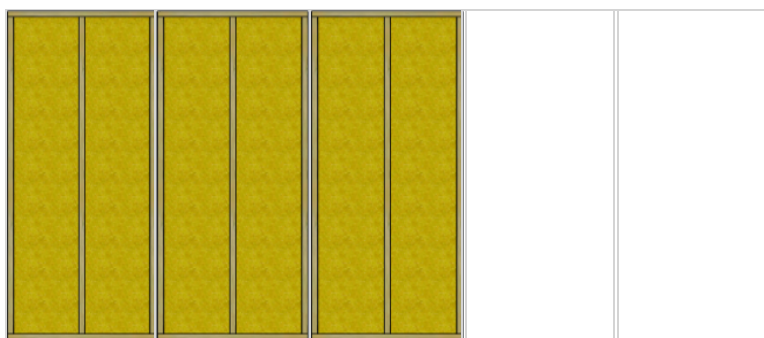
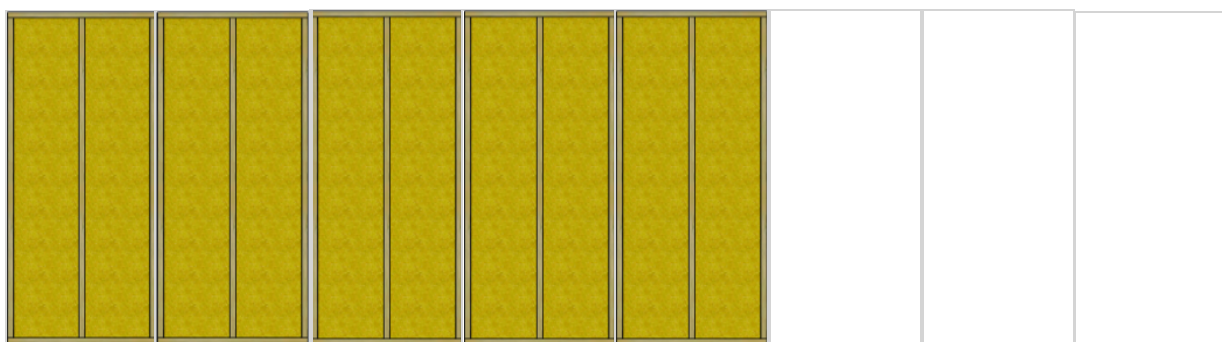
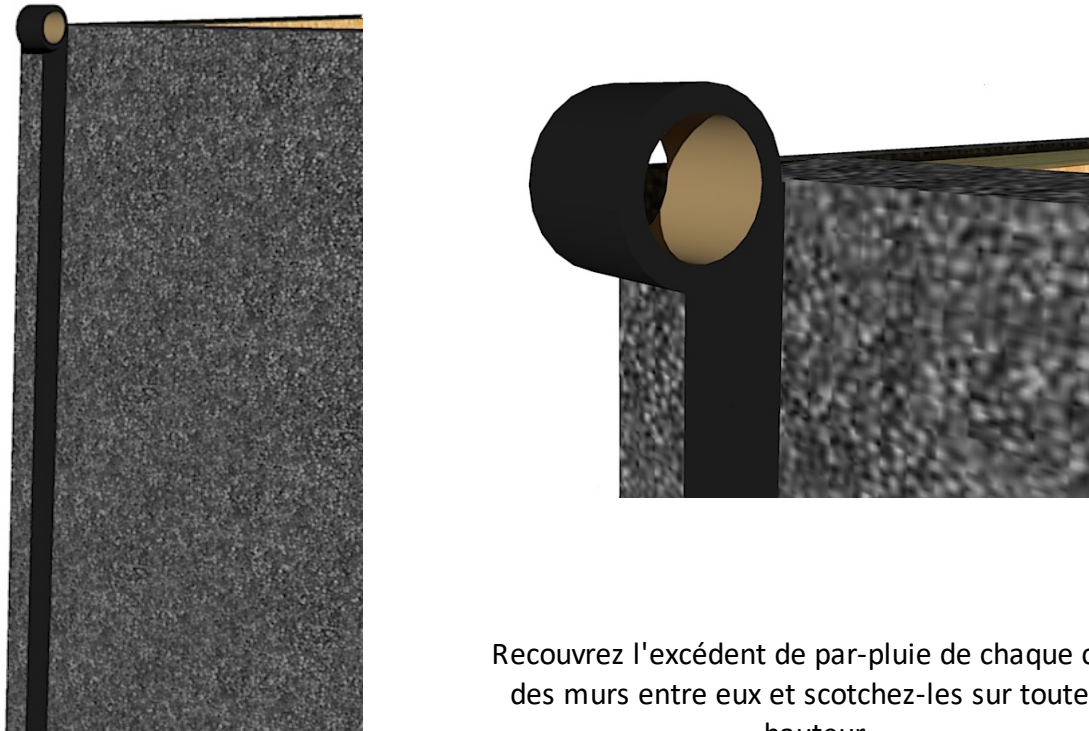


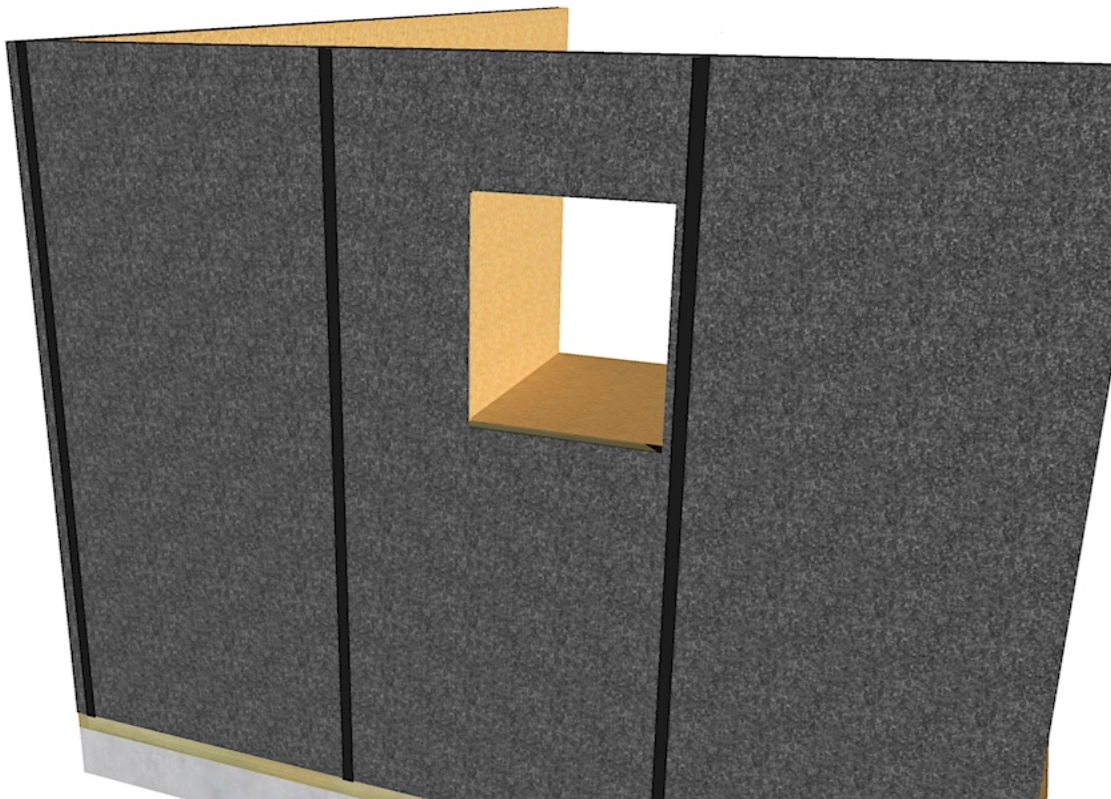
Planche de 21mm en haut = Baie vitrée

Fond :





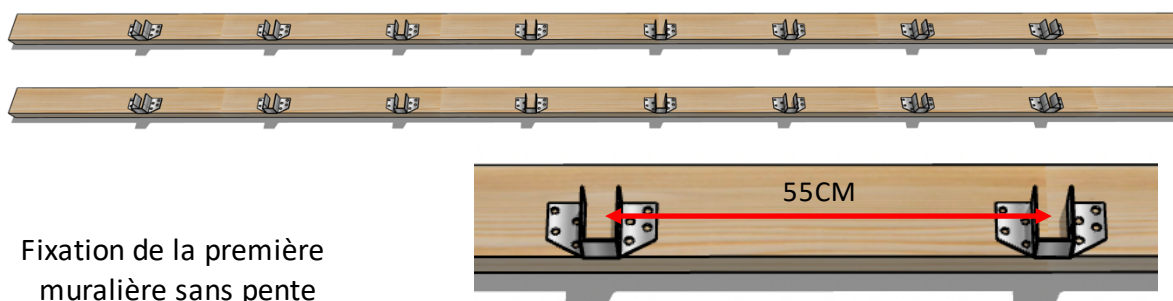
Recouvrez l'excédent de par-pluie de chaque côté des murs entre eux et scotez-les sur toute la hauteur.



Etape 3 : La toiture

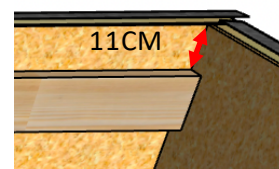
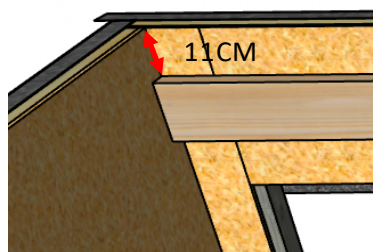
Muralière de face et du fond

Commencez par la fabrication des deux muralières de section 45x145mm et de 5,33m de longueur. Il est possible que celles-ci soient en deux parties. Positionnez-les au sol, tracez et vissez (4x40mm) l'emplacement des sabots métalliques avec un espacement de 55cm

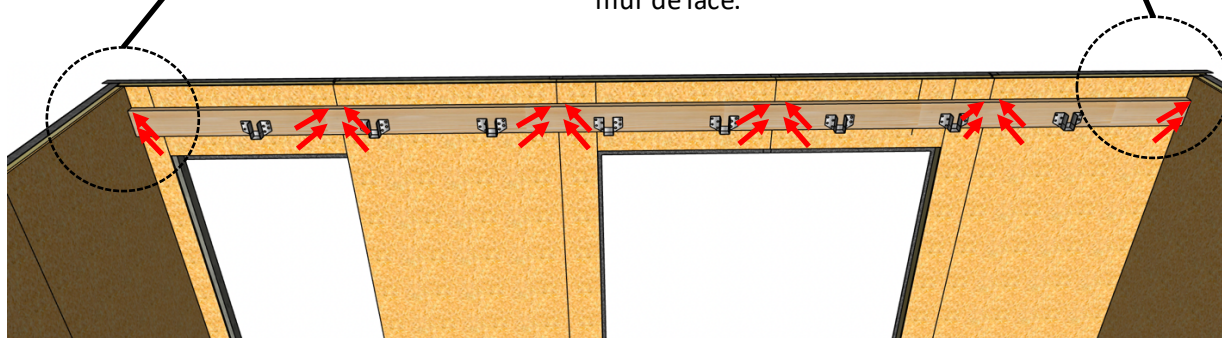


Fixation de la première muralière sans pente

Afin que les écoulements se fassent le mieux possibles, il faut faire un voile sur la toiture. Cela consiste à faire une pente sur seulement un angle du studio. Dans cet exemple, nous mettons la gouttière au fond à droite.



Positionnez la première muralière à l'opposé de l'emplacement de la gouttière souhaité. Il faut donc la mettre de niveau à l'intérieur du mur de face.

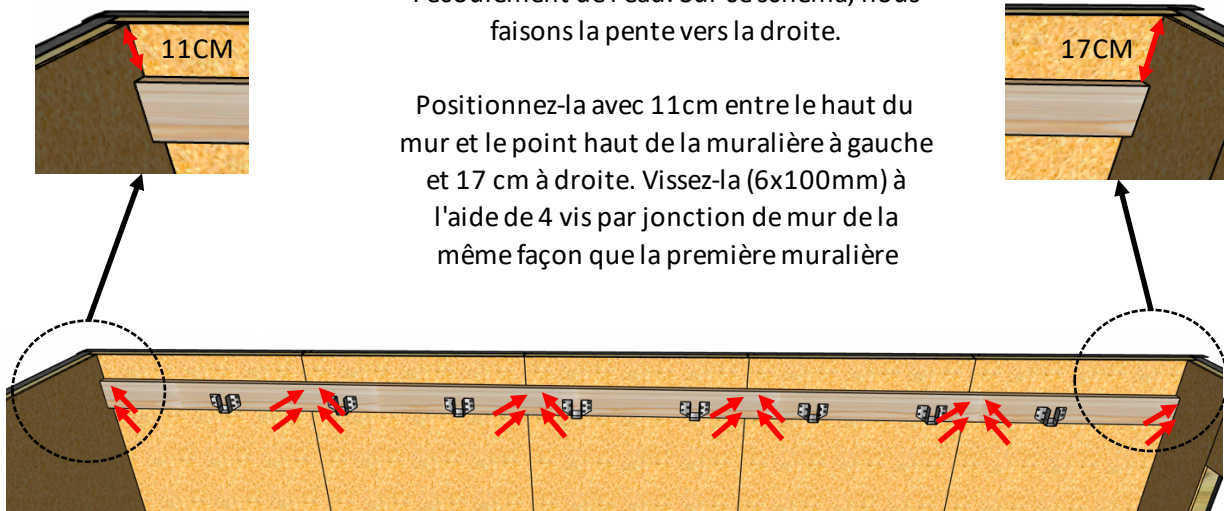


Positionnez-la avec 11cm entre le haut du mur et le point haut de la muralière. Vissez-la (6x100mm) à l'aide de 4 vis par jonction de mur. Le but est que les vis rentrent dans les montants en 45x70mm de l'ossature des murs. La muralière fera donc office de linteau.

Fixation de la deuxième muralière avec pente

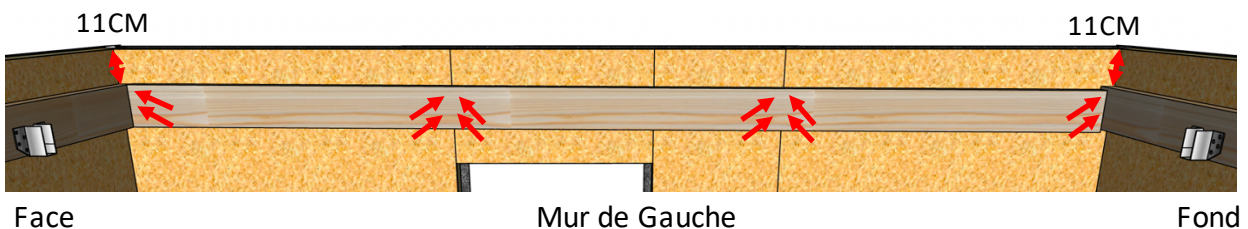
La deuxième muralière doit être positionné avec une pente vers le côté où vous souhaitez l'écoulement de l'eau. Sur ce schéma, nous faisons la pente vers la droite.

Positionnez-la avec 11cm entre le haut du mur et le point haut de la muralière à gauche et 17 cm à droite. Vissez-la (6x100mm) à l'aide de 4 vis par jonction de mur de la même façon que la première muralière

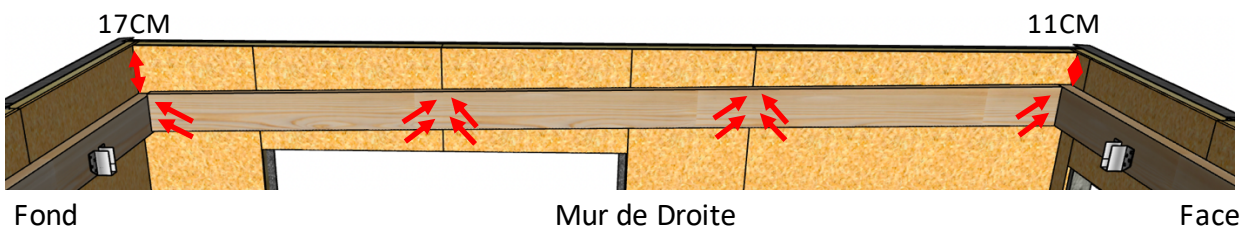


Linteaux de droite et de gauche

Positionnez les linteaux de côté au niveau des muralières de face et du fond. Il doit y en avoir un de niveau et un autre avec une pente. Ensuite, visser le à l'aide de vis en 6x100 mm au niveau de chaque jonction de mur. (4 vis par jonction) les vis doivent entrer dans les montants de l'ossature bois

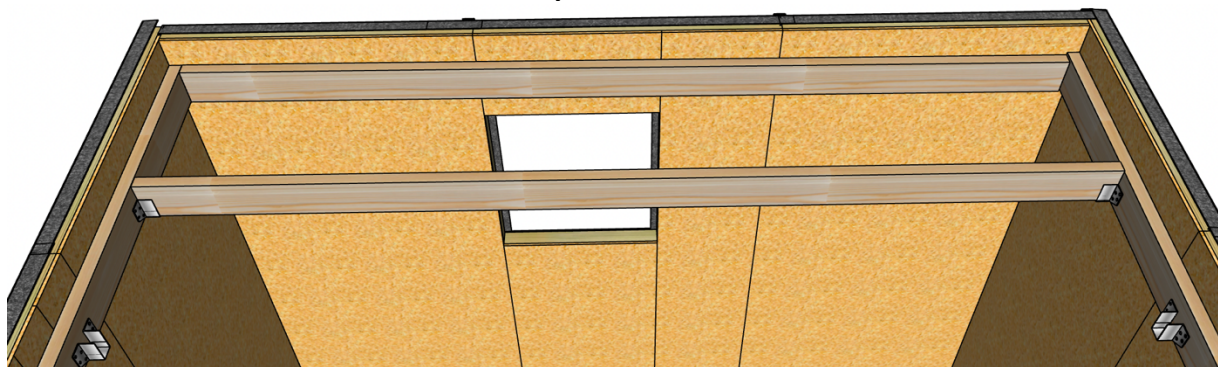


Pour un écoulement de l'eau au fond à droite du studio, le linteau du mur de gauche doit être de niveau

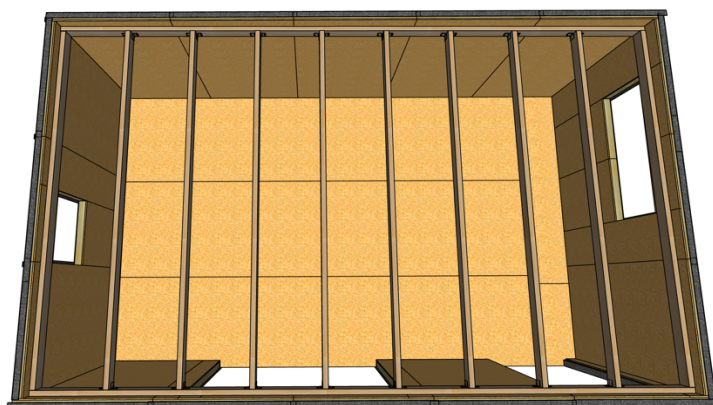


Le linteau du mur de droite doit avoir une pente vers le fond du studio

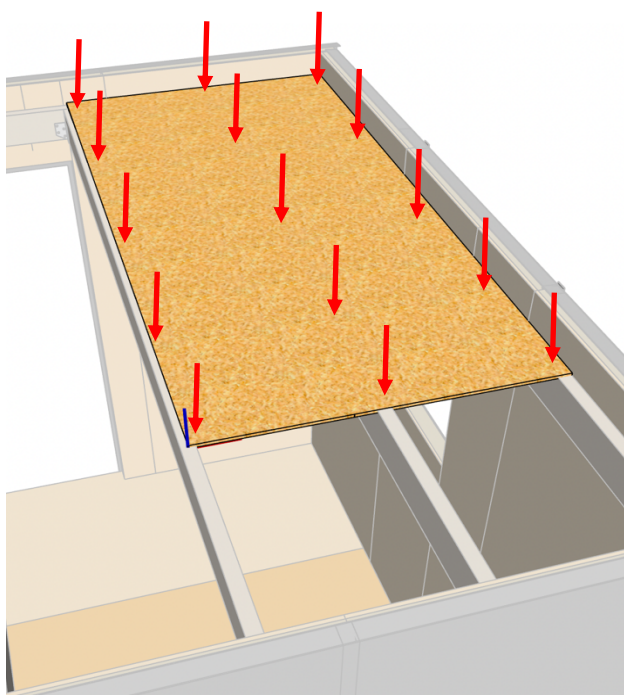
Les pannes de toits



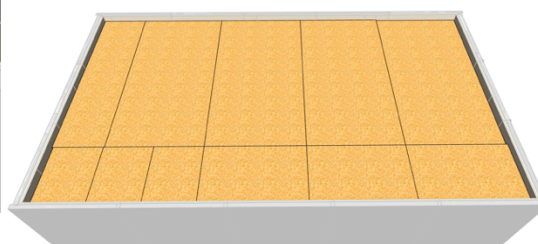
Positionnez ensuite les 8 pannes de 3,21m dans les sabots métalliques. Vissez-les avec des vis de 4x40mm. Attention à bien rapprocher les murs afin qu'ils soient de niveau avant de visser les pannes aux sabots métalliques



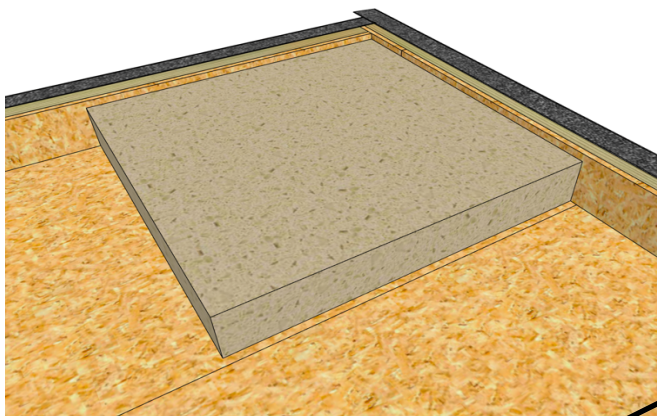
Fixation des plaques de toiture



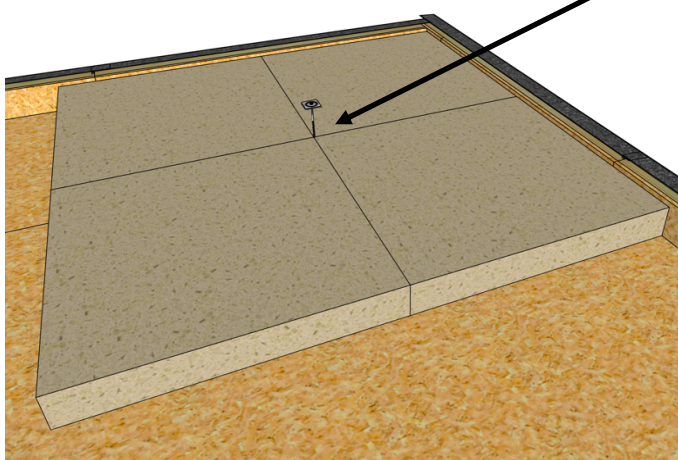
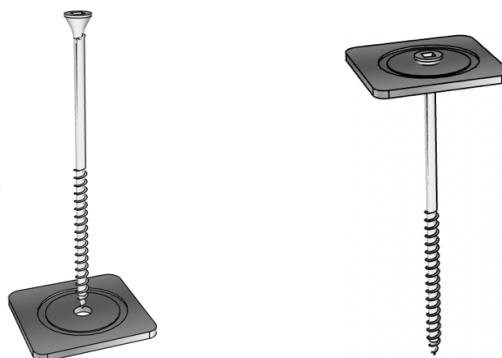
Positionnez la première plaque d'OSB et vissez (5x50mm) la au niveau de chaque pannes avec des vis espacé tous les 20 à 30 cm. Les jonctions entre les plaques doivent se faire au niveau des pannes. Délignez les si nécessaire à l'aide d'une scie circulaire. Faites de même sur toute la surface du toit



Fixation des plaques d'isolant sur le toit

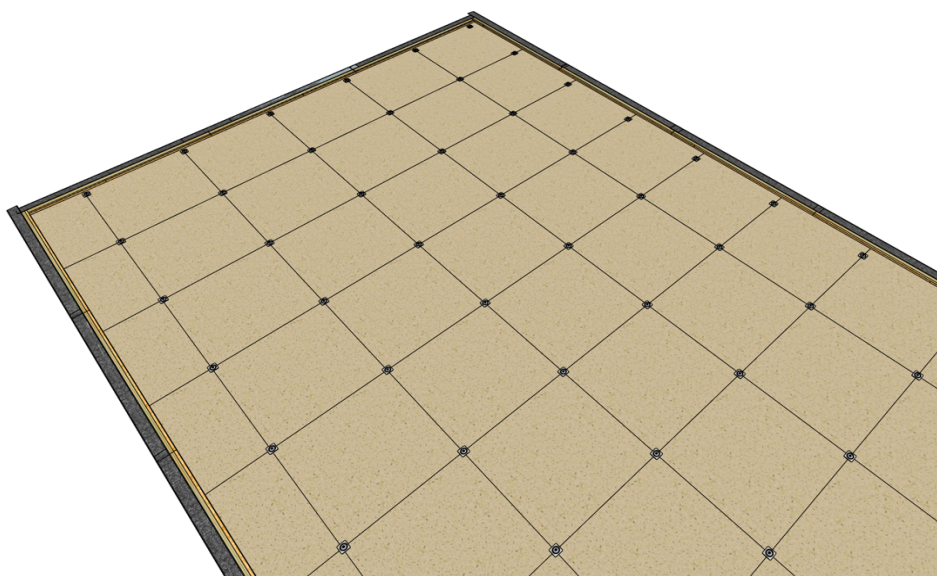
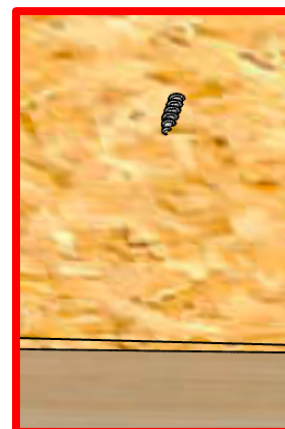


Positionnez la première plaque de polyuréthane dans un angle du studio



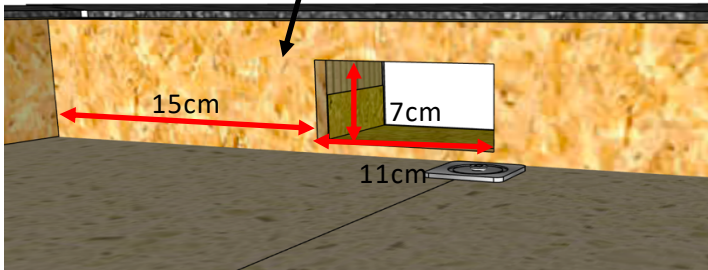
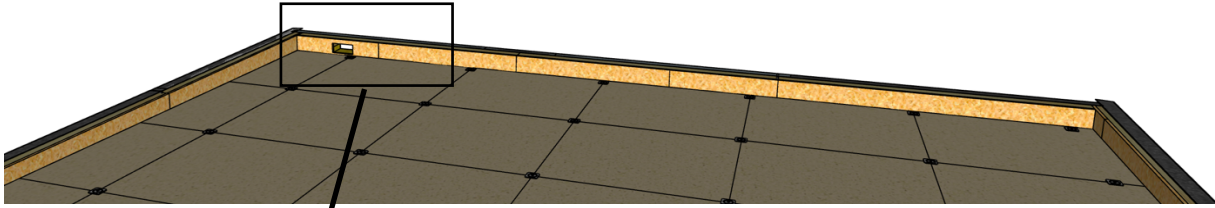
Préparez les vis de 5x100 mm avec les platines en acier galvanisé. Vissez-les entre les plaques comme ceci. Attention à faire en sorte qu'elles arrivent dans les pannes de toit sous l'OSB

Attention à ce que les vis ne ressortent pas à l'intérieur du studio =>

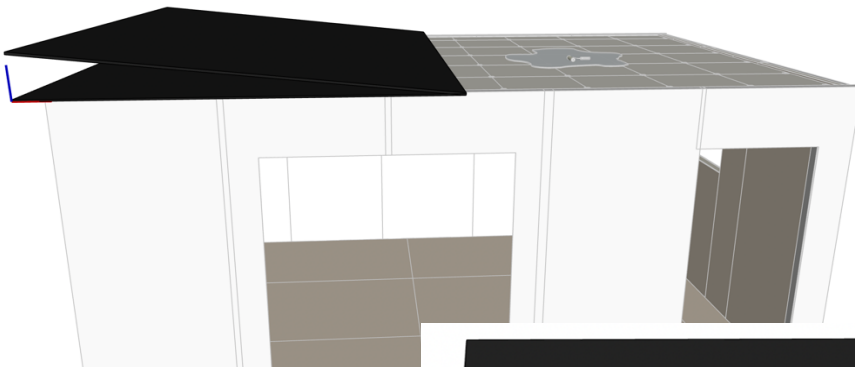


Posez les plaques et vissez-les au fur et à mesure sur toute la surface de la toiture.

Coupez l'excédent des plaques en polyuréthane à l'aide d'un cutter.



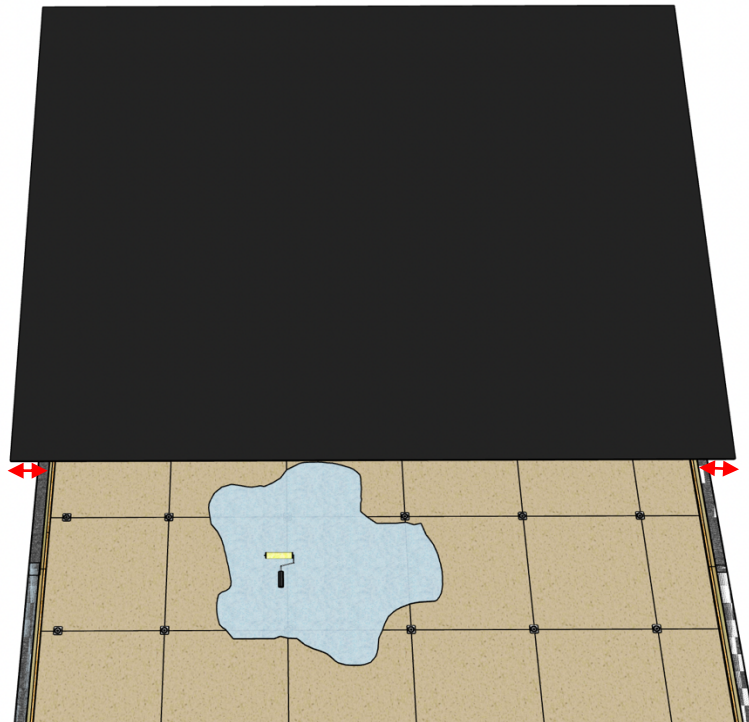
Au niveau le plus bas de la toiture, effectuer la découpe dans le mur pour passer la descente d'eau.

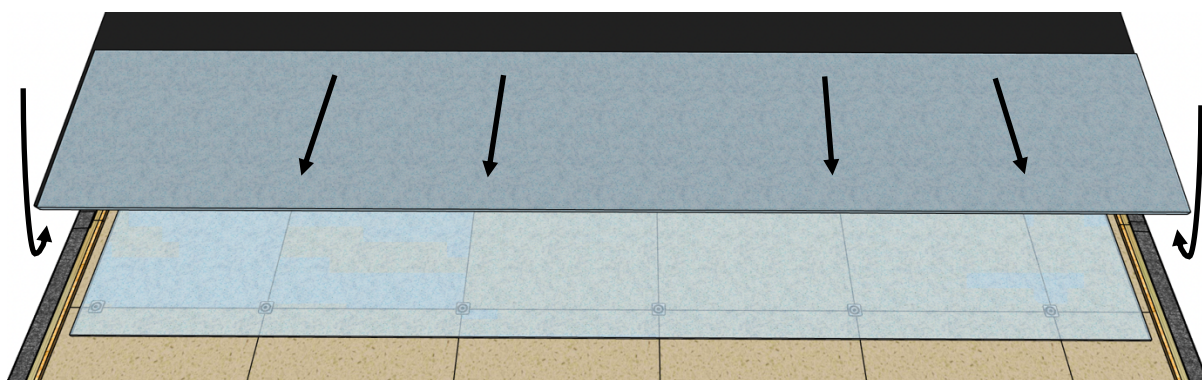
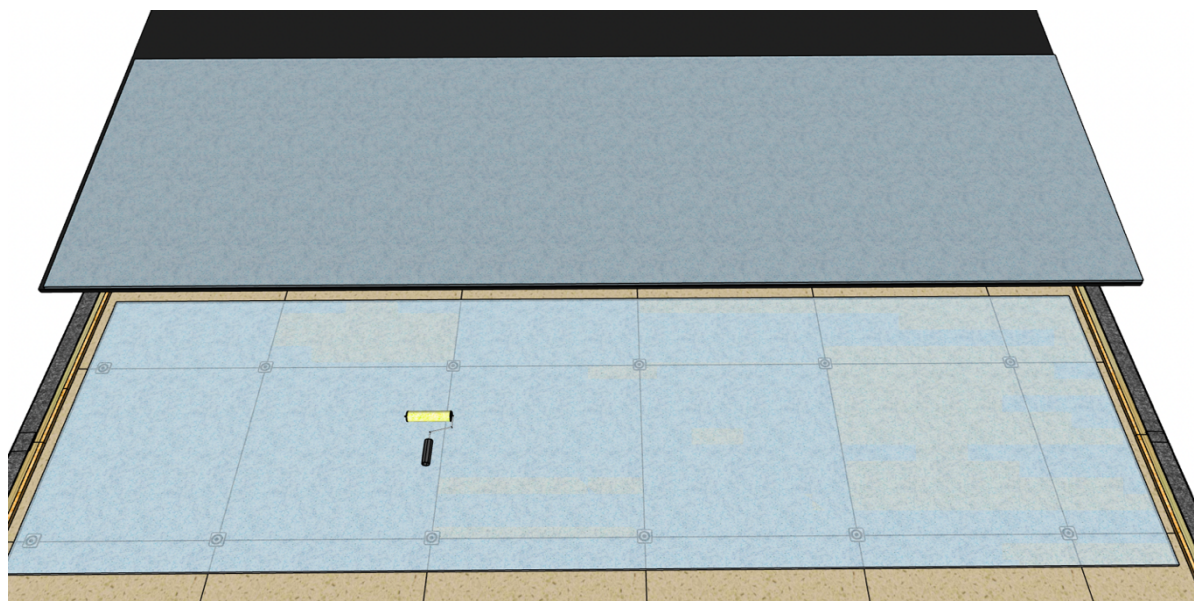


Repliez sur la moitié de la toiture la bâche EPDM

Étalez seulement sur 1 m la colle Néoprène à l'aide d'un rouleau à peinture sur la membrane EPDM et sur l'isolant en polyuréthane. Patientez 10 minutes.

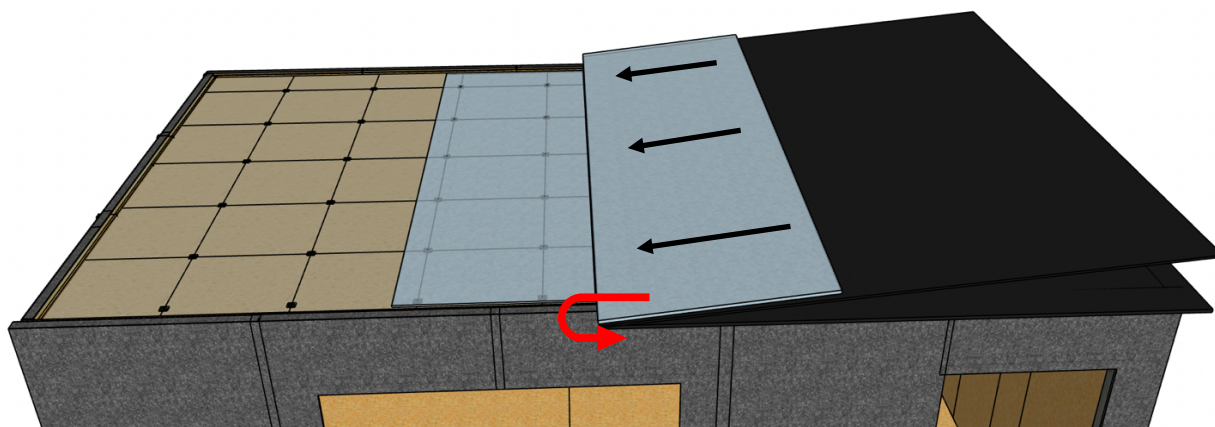
La membrane EPDM doit dépasser de la même distance sur le fond et la face du studio





Commencez à tirer l'EPDM vers vous pour que les deux parties se collent entre-elles.
Pour cette étape, il faut être 2 personnes, et tirer la bâche epdm bien droite.

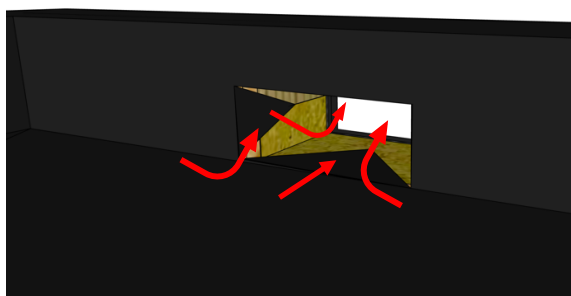
Recommencez cette étape tous les 1 m jusqu'au bout du studio.



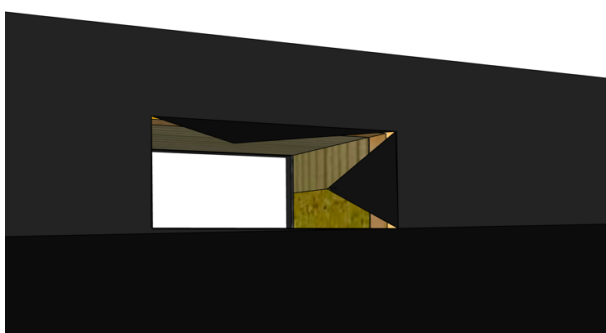
Repliez l'autre moitié de la bâche EPDM qui n'est pas collé sur la partie coller pour recommencer l'étape précédente sur la deuxième moitié du studio.



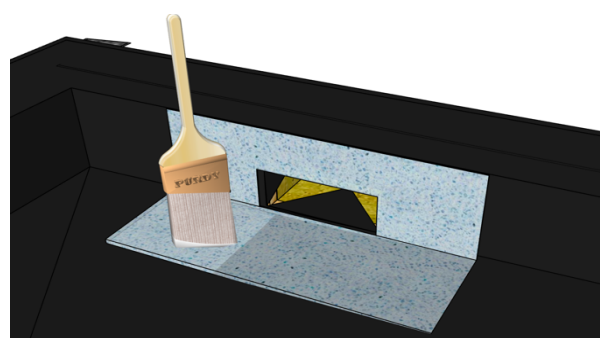
Découpez à l'aide d'une paire de ciseaux en croix au niveau du trou fait dans le mur préalablement.



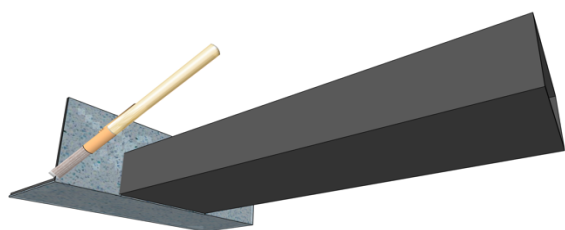
Rabattez les triangles dans le trou de mur.



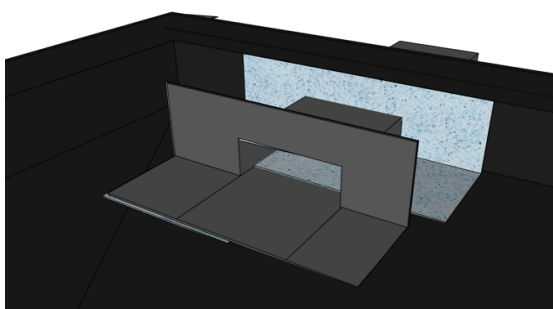
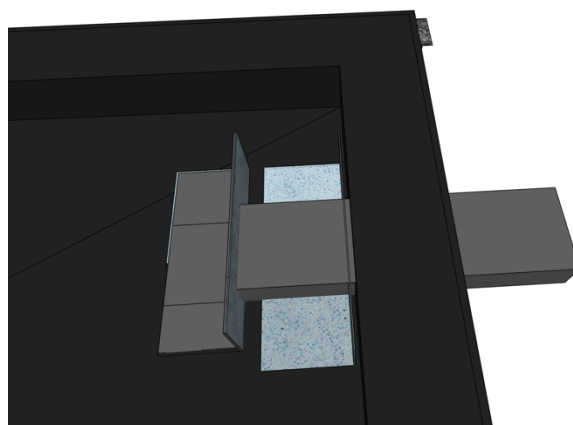
Munissez-vous de la colle primaire EPDM



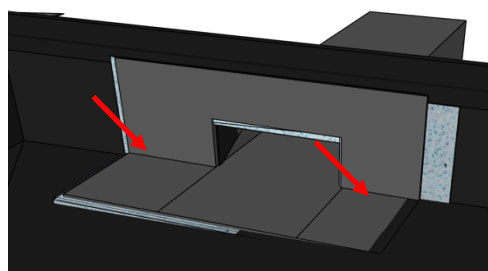
Appliquez de la colle au pinceau sur toute la surface qui accueillera le passe-mur



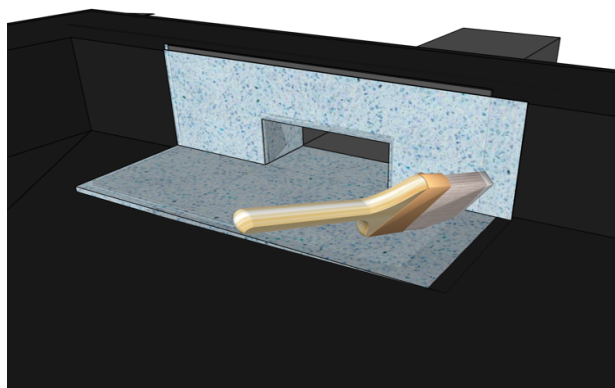
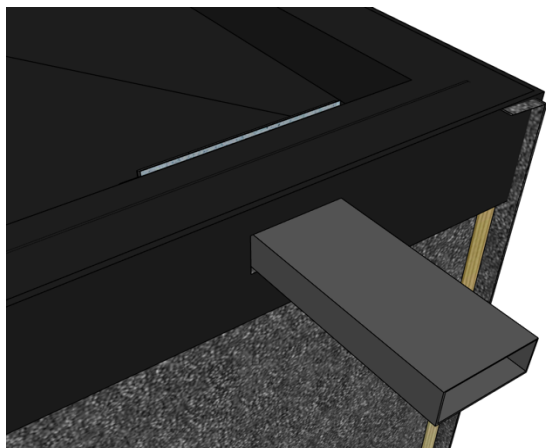
Appliquez-la aussi sur le passe-mur



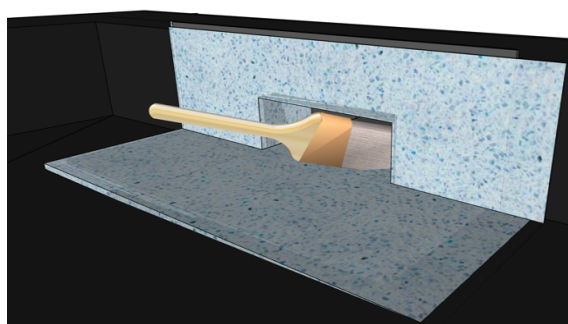
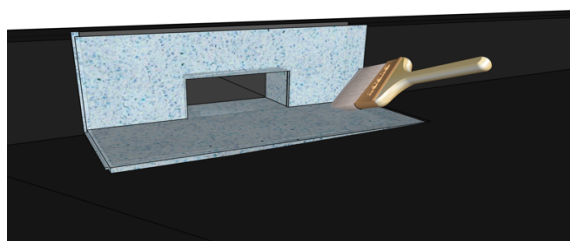
Enfoncez le passe-mur dans le trou jusqu'au fond



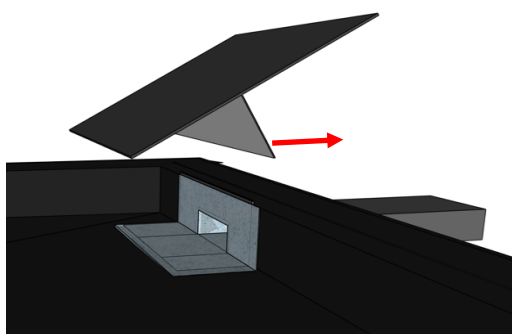
Appuyez avec vos mains sur toute la surface à coller et surtout dans les angles



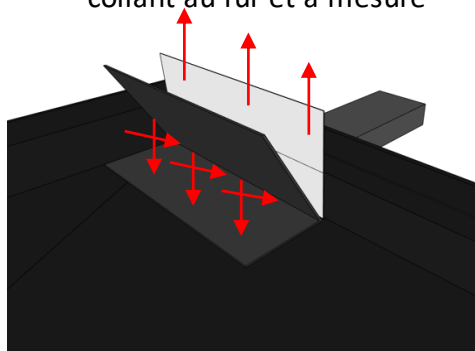
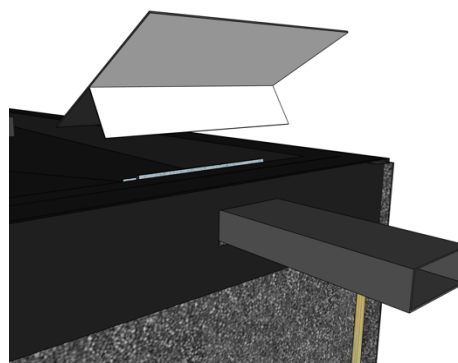
Appliquez à nouveau de la colle sur le passe mur en débordant sur l'EPDM



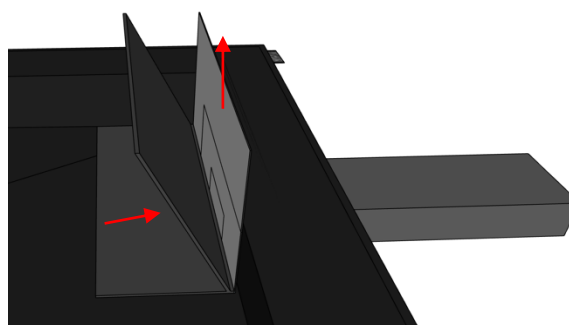
Appliquez aussi de la colle à l'intérieur du passe-mur

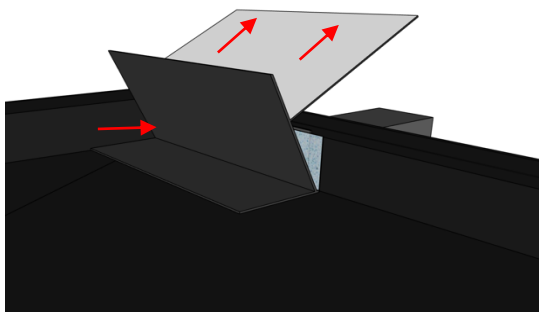


Collez la flasque en retirant le papier du collant au fur et à mesure

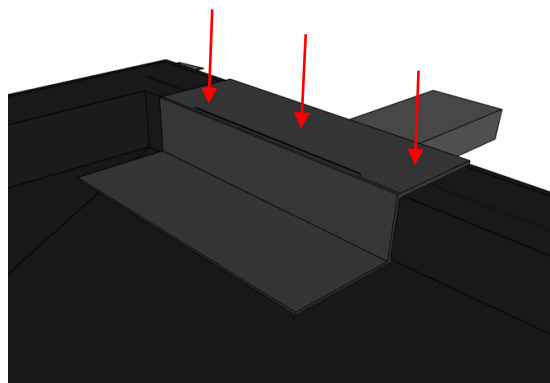


Appuyez bien sûr toute la surface de la flasque en chassant l'air

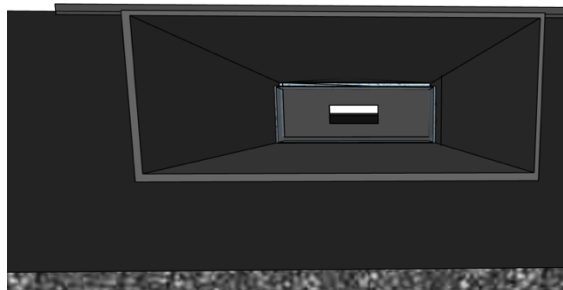
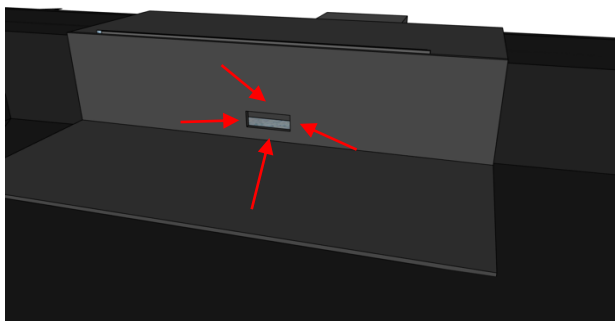




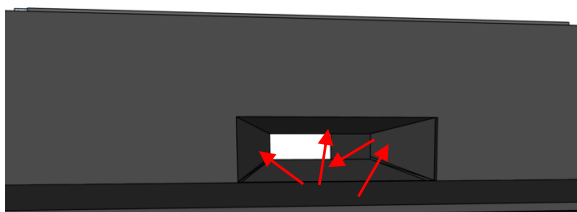
Retirez complètement le papier du collant



Appuyez sur toute la surface de la flasque, ajoutez de la colle si nécessaire



Faite un trou rectangulaire plus petit que le trou derrière la flasque, le bute étant d'étirer la flasque jusqu'à l'intérieur du passe mur

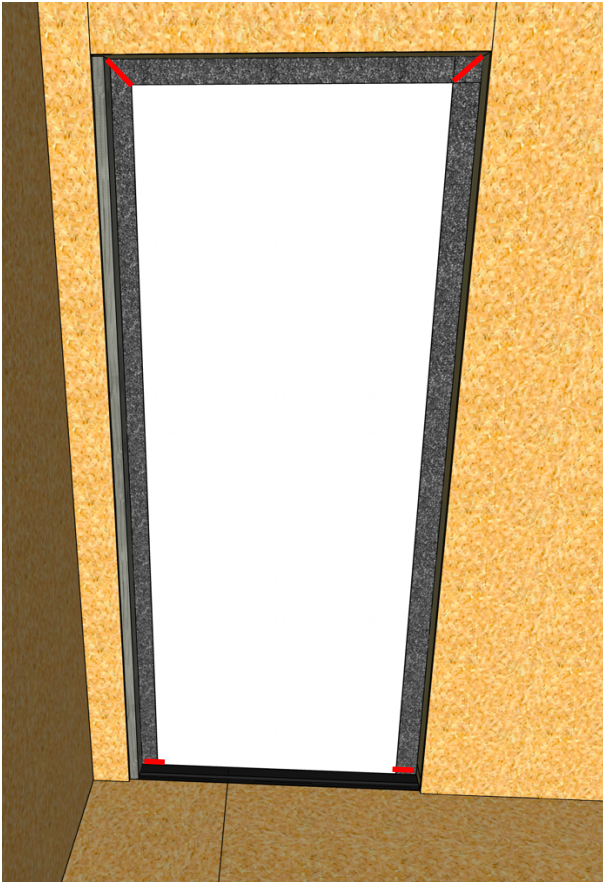


Appuyez bien la flasque à l'intérieur du passe mur



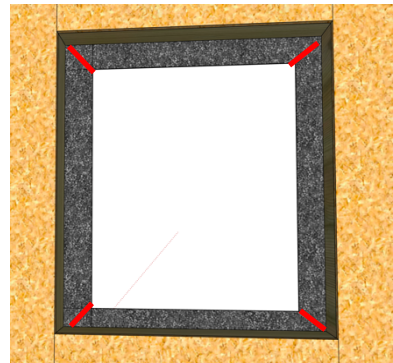


Etape 4 : Montage des menuiseries

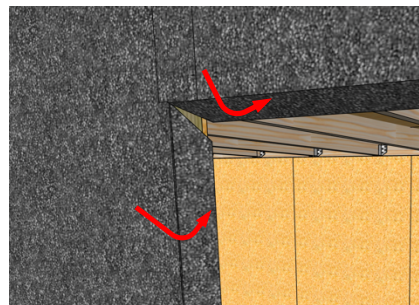


À l'aide d'une paire de ciseaux, découpez le pare-pluie dans les angles de mur comme indiqué par le trait rouge.

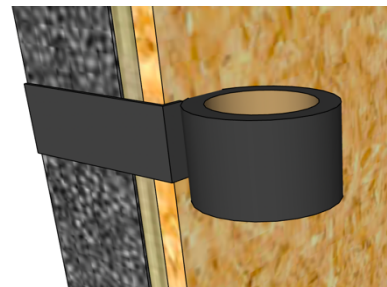
Pour les ouvrant type fenêtre faite 4 découpes identiques dans les angles

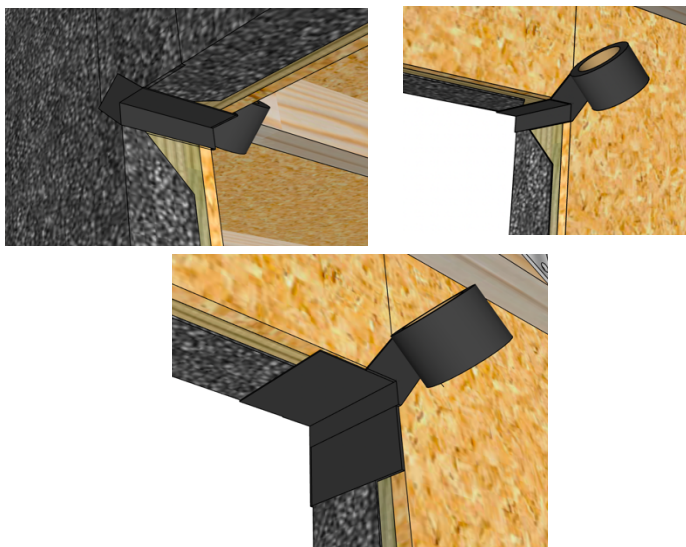


Pour les angles entre le mur et le plancher, faites une découpe droite au plus bas du mur



Repliez le pare-pluie à l'intérieur le long de l'ossature.
Utilisez du scotch à pare-pluie pour le tenir.
Il ne doit pas dépasser l'OSB recoupez-le si nécessaire



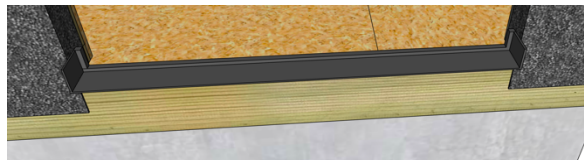
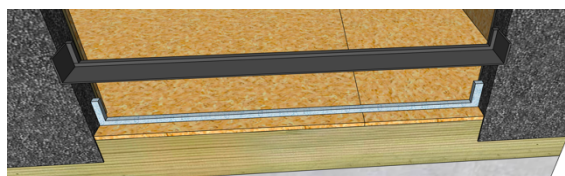
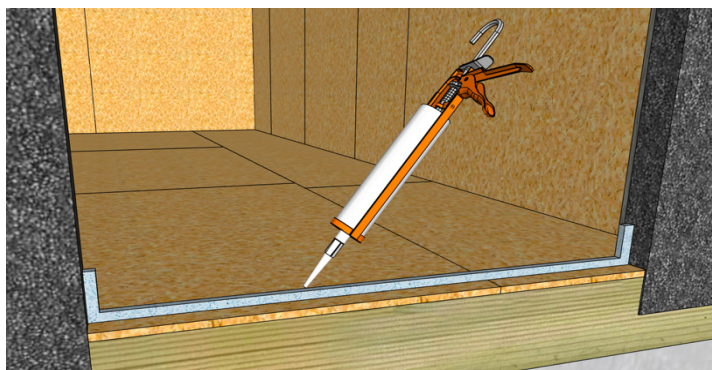


Pour faire l'étanchéité des angles, utilisez le scotch à pare-pluie. Attention à ne pas en laisser de trop sur l'OSB car il peut marquer.

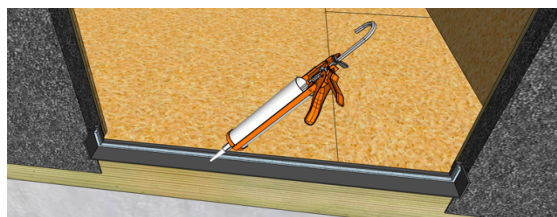
Commencez par l'angle comme indiqué par l'image et mettez plusieurs couches en décalé afin de couvrir l'angle complet.

Répétez cette tâche sur tous les angles d'ouvertures de mur de ce studio.

Appliquez un joint de silicone sur le bas de la porte ou de la baie vitrée directement sur le plancher ou sur la dalle et remontez de quelques centimètres sur les murs.



Collez avec le silicone la membrane plastique noir fournis en bas de la porte ou de la baie vitrée.



Remettez un joint silicone sur cette membrane pour accueillir la menuiserie.

Assemblez les menuiseries selon les notices fournies.

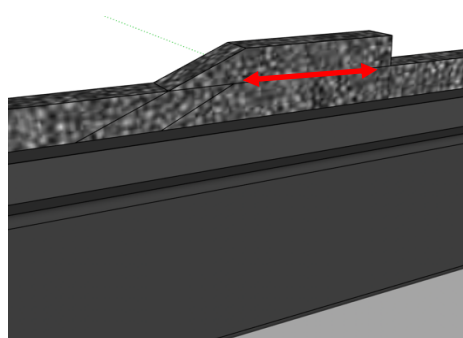
Pour les baies coulissantes, assemblez uniquement le cadre.

Pour les menuiseries battantes, démontez les ouvrants si besoin pour faciliter la manutention et l'installation du cadre.

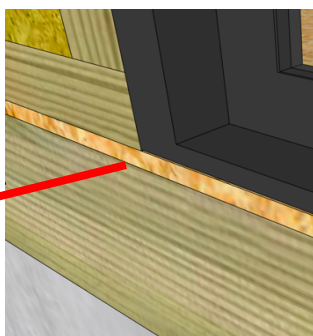


Déroulez et collez le compribande sur tout le cadre à l'extérieur de la menuiserie.

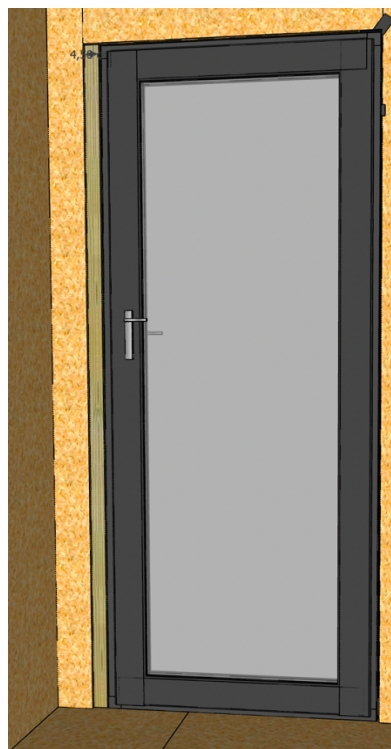
Une fois, le tour effectué faites-le superposer sur 3cm

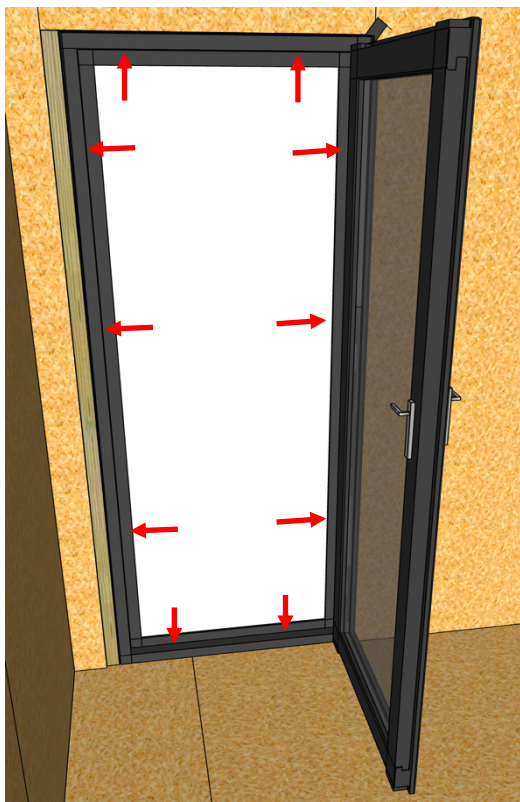


Positionnez la menuiserie ou le cadre dans l'ouverture d'ossature.



Positionnez les menuiseries au niveau de l'ossature ou le plancher extérieur. (attention à ne pas les positionner au niveau de l'osb intérieur)





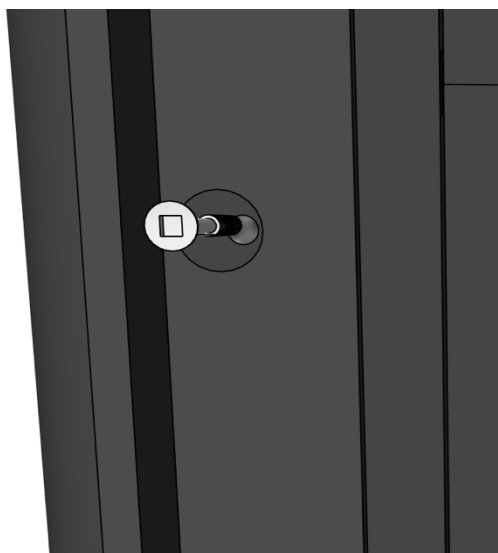
Si l'ouvrant n'a pas été démonté, ouvrez-le afin de fixer le cadre à l'ossature.

Points de fixation par menuiseries

Baie vitrée : 4 Hauts & bas | 3 Gauche & Droite
 Porte Vitrée : 2 Hauts & bas | 3 Gauche & Droite
 Fenêtre simple : 2 Hauts & bas | 2 Gauche & Droite
 Fenêtre double : 3 Hauts & bas | 2 Gauche & Droite



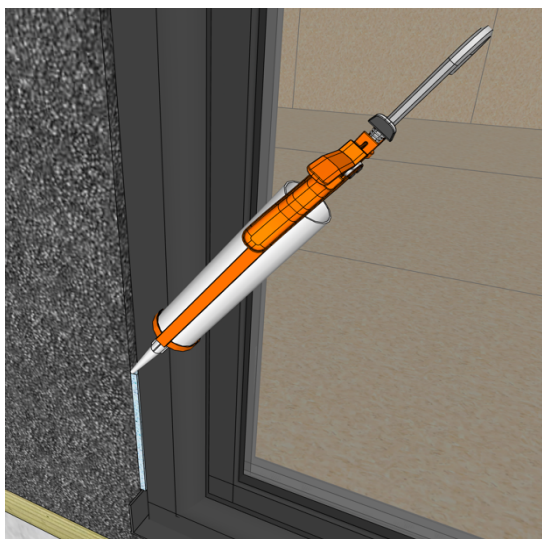
Commencez par percer à 8 mm sur la 1^{re} épaisseur du cadre puis à 5 mm dans la 2^e épaisseur pour attendre l'ossature.



Vissez les menuiseries à l'ossature avec des vis en 5x50mm. Répétez cette étape sur tous les points de fixation selon les menuiseries.

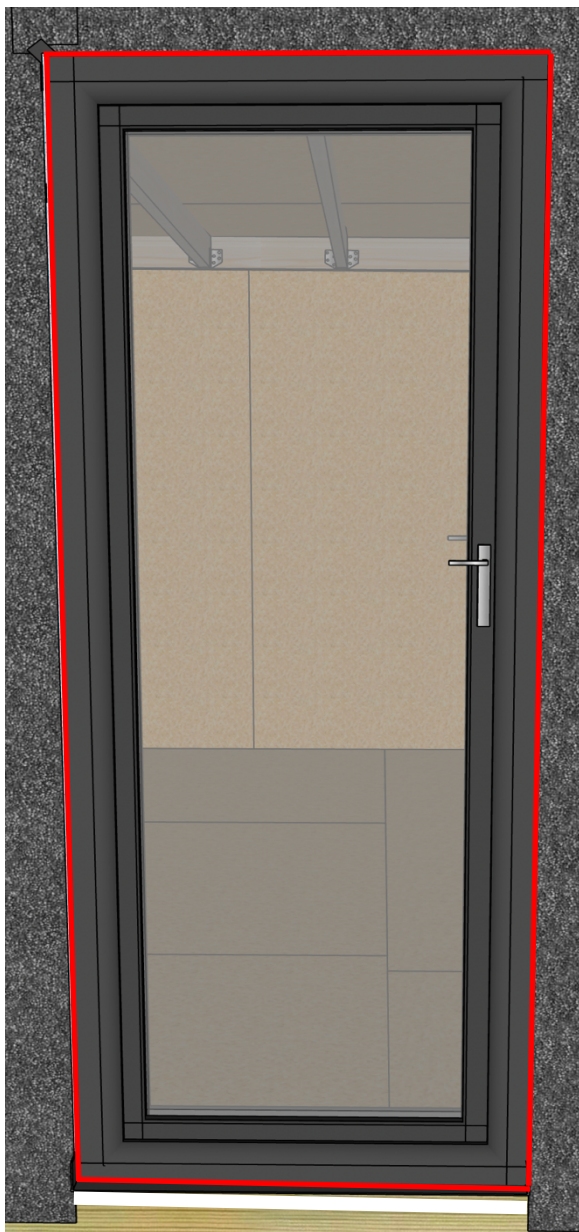


Étanchéité des menuiseries

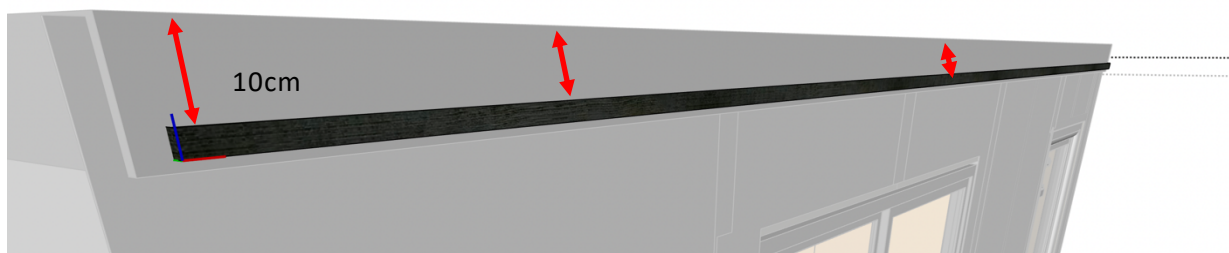


Appliquez un joint silicone sur tout le tour de chaque menuiserie.
Le silicone doit faire contact entre le pare-pluie et la menuiserie.

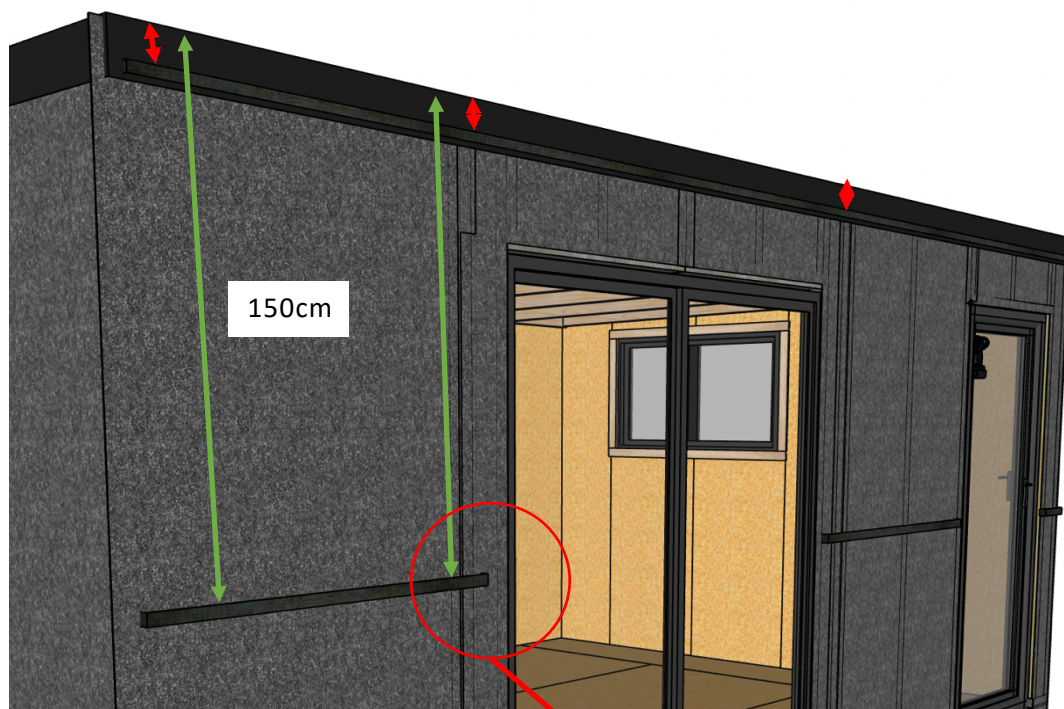
Pour les ouvrant type porte ou baie vitrée, remettez une couche de silicone entre le plancher et la membrane si nécessaire comme indiqué par le trait blanc



Etape 5 : Le Bardage



Pour cette étape, vous allez devoir faire un tour du studio avec des lattes noir fournies qui devront être vissé dans l'ossature. Les dimensions données sont entre le haut des murs (l'acrotère) et le haut de la latte. Les dimensions données sont entre le haut des murs (l'acrotère) et le haut de la latte.

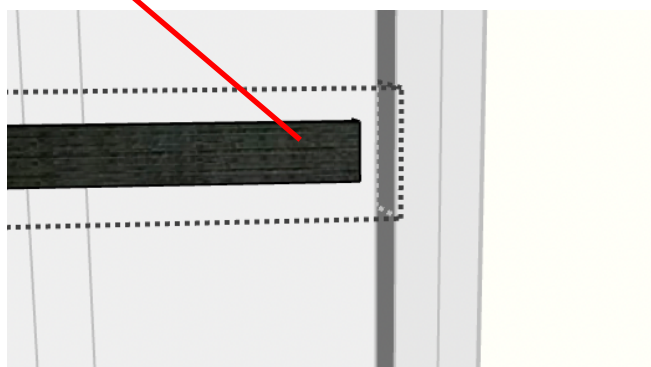


Attention, les lattes peuvent casser, nous recommandons de pré-percer avant de visser.

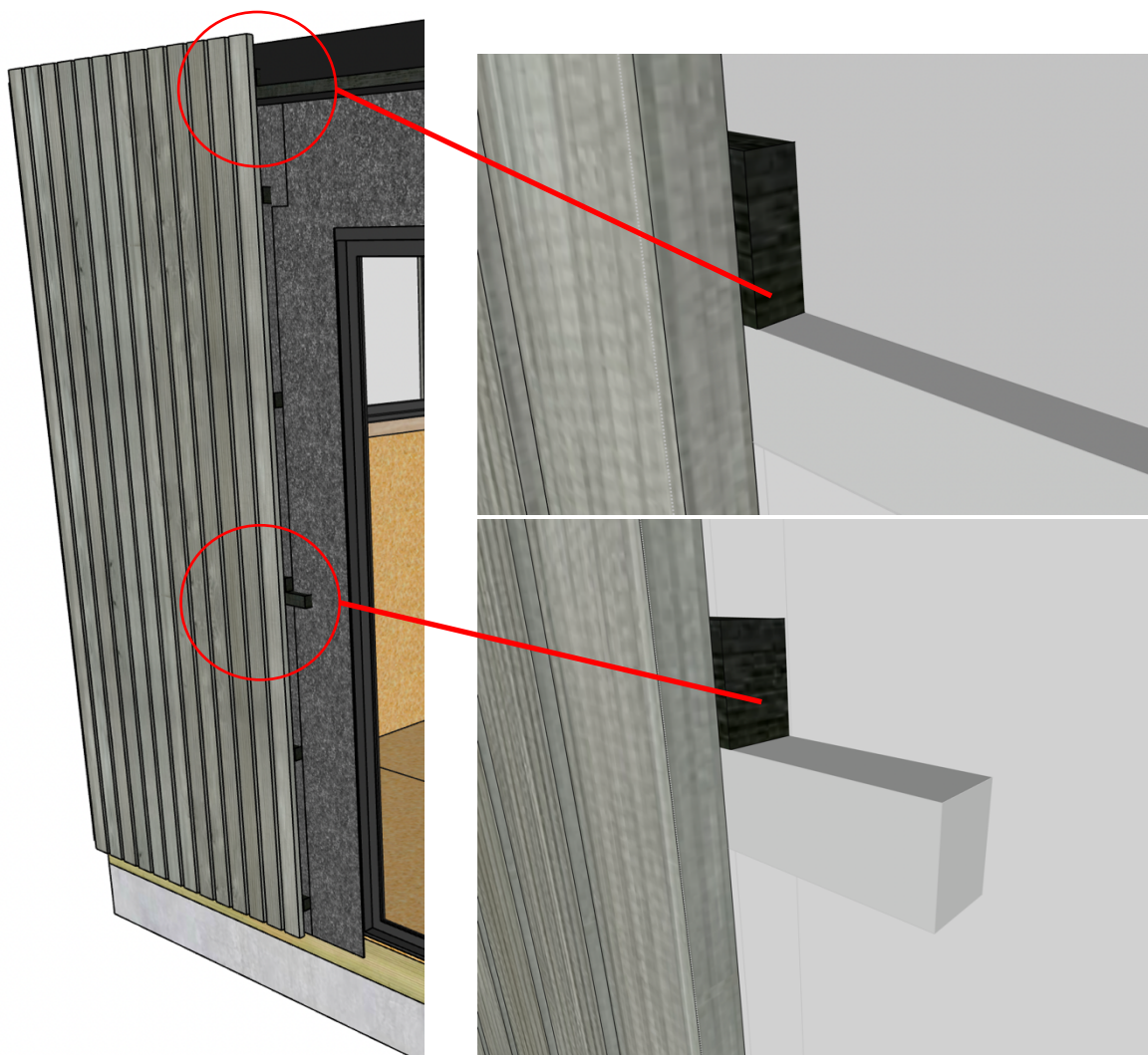
Positionnez et vissez (5x70mm) sur tout le tour du studio 2 périphéries de lattage noir. 3 vis par mur
 La 1re doit pincer l'EPDM. Le haut de la latte doit être à 10 cm du haut du mur.

La 2e est dans le milieu du mur. Le haut de la latte doit être à 148 cm du haut du mur.

La périphérie du milieu doit s'arrêter



Dans les angles, la latte doit s'arrêter 10 cm avant.



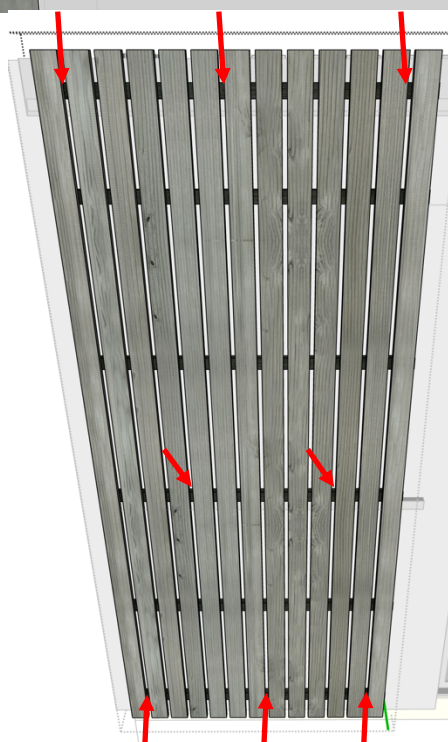
Positionnez un premier panneau de bardage sur les lattes.

Tous les panneaux de bardage font la même largeur que les ossatures de mur. Les extrémités droites et gauches des panneaux de bardage doivent donc être au niveau des jonctions de mur.

Latte du haut : vissez (5x50mm) 3 vis par le haut pour attendre la latte périphérique du studio.

Latte du milieu : vissez (5x50mm) 2 vis en travers pour attendre la latte périphérique du studio.

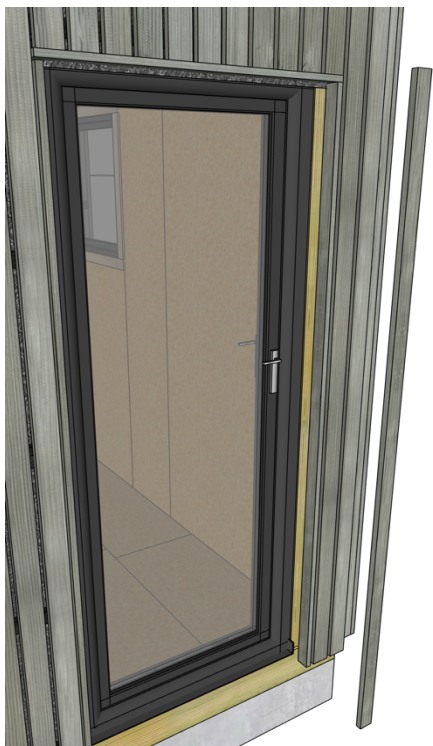
Latte du bas : vissez (5x50mm) doit dans la latte afin d'attendre l'ossature du mur



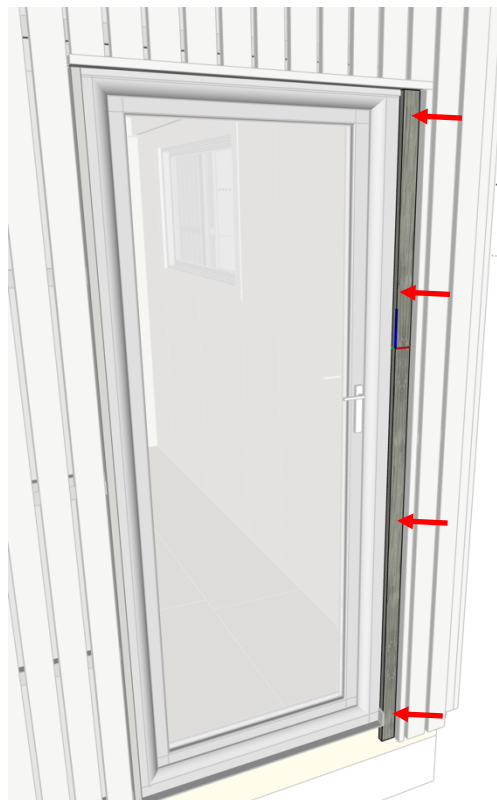
Finition bardage d'une
porte-fenêtre



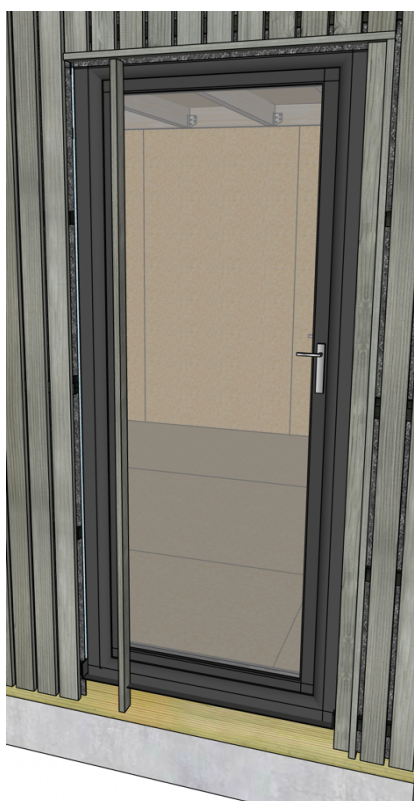
STUDIO FRANÇAIS
société du groupe DESTOMBES



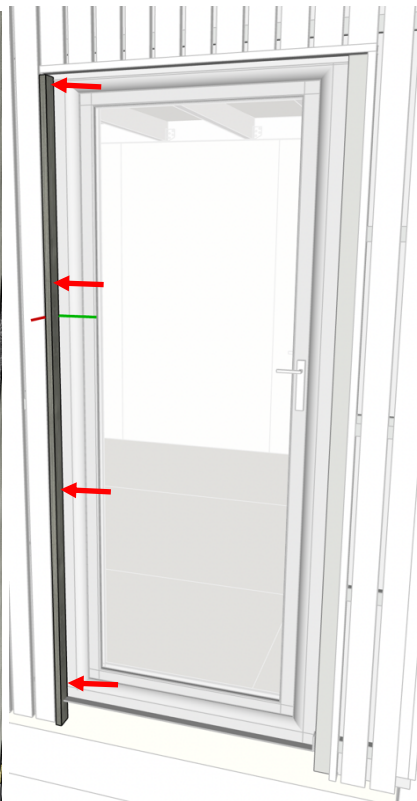
Positionnez une latte de bardage à plat
sur le côté où vous avez ajouté un bois de
45x70mm.



Vissez-la (5x60mm)

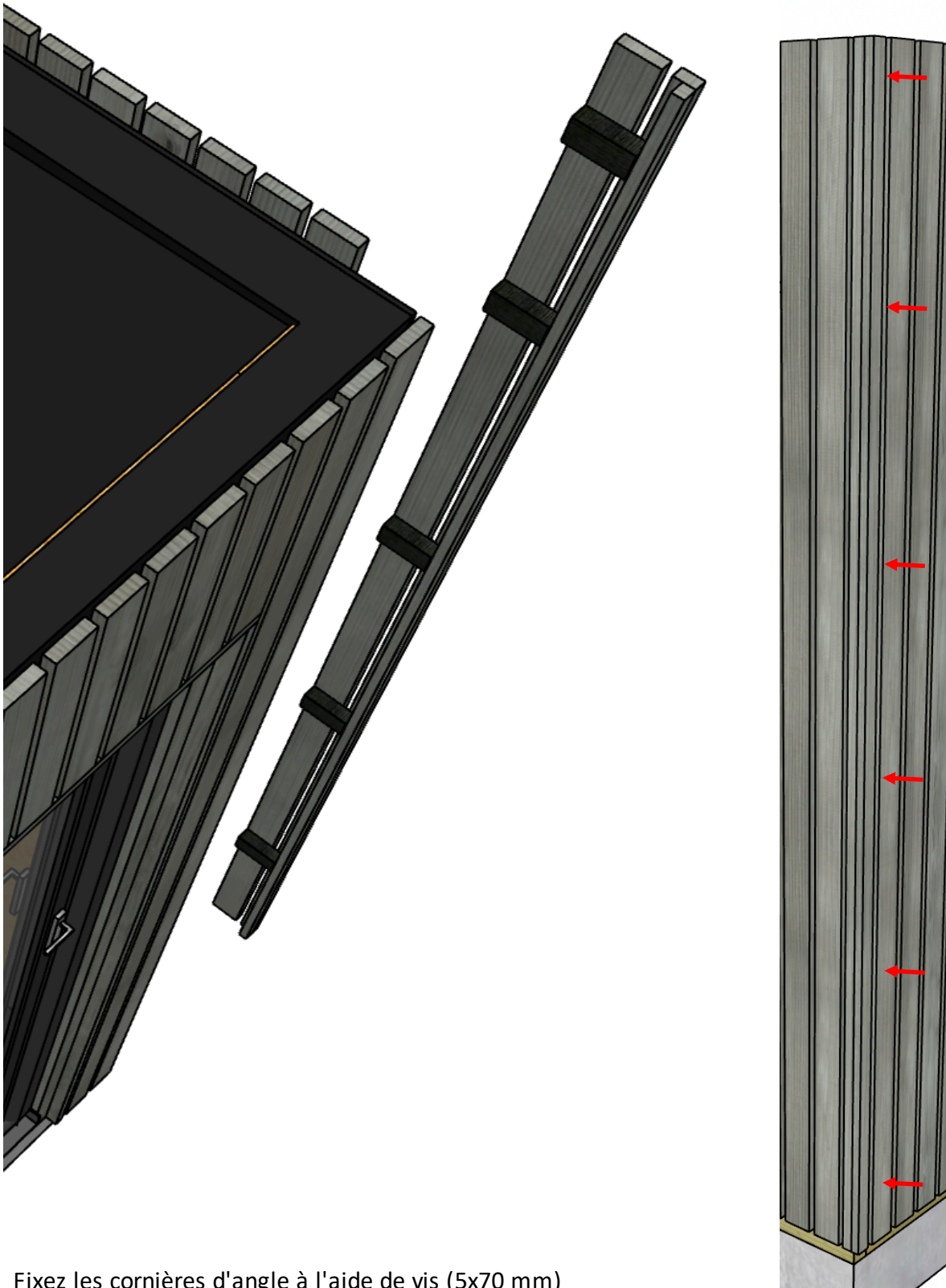


Sur le côté opposé, positionnez une latte
de finition pour finir l'entourage de la
porte.



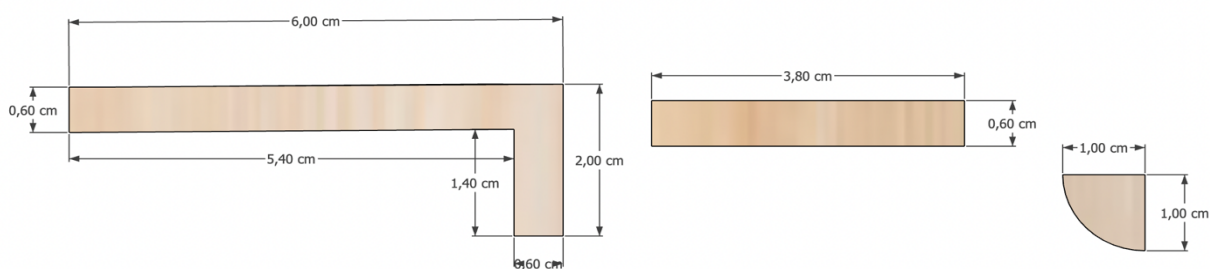
Vissez-la dans les lattes du bardage
voisin. Faites de même si vous avez
une fenêtre simple





Fixez les cornières d'angle à l'aide de vis (5x70 mm)
entre les lames de bardages dans les lattes noir de la
cornière.

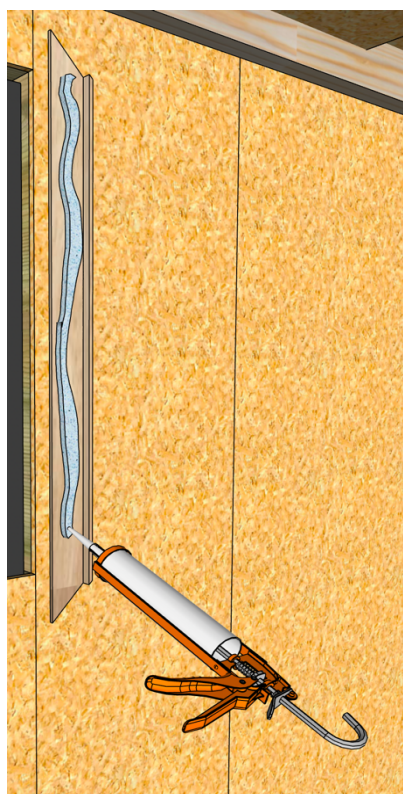
Etape 6 : Finition Intérieur



Cornière:
 - Contour des menuiseries

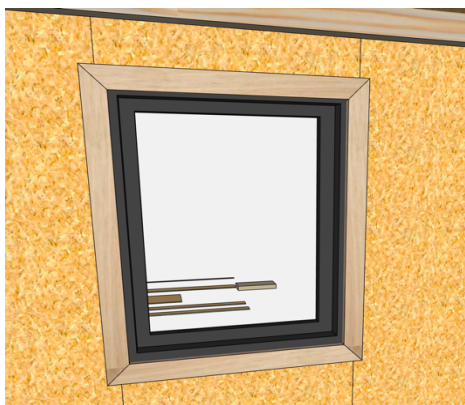
Champ plat :
 - Jonction de mur
 - Compensation baie vitrée

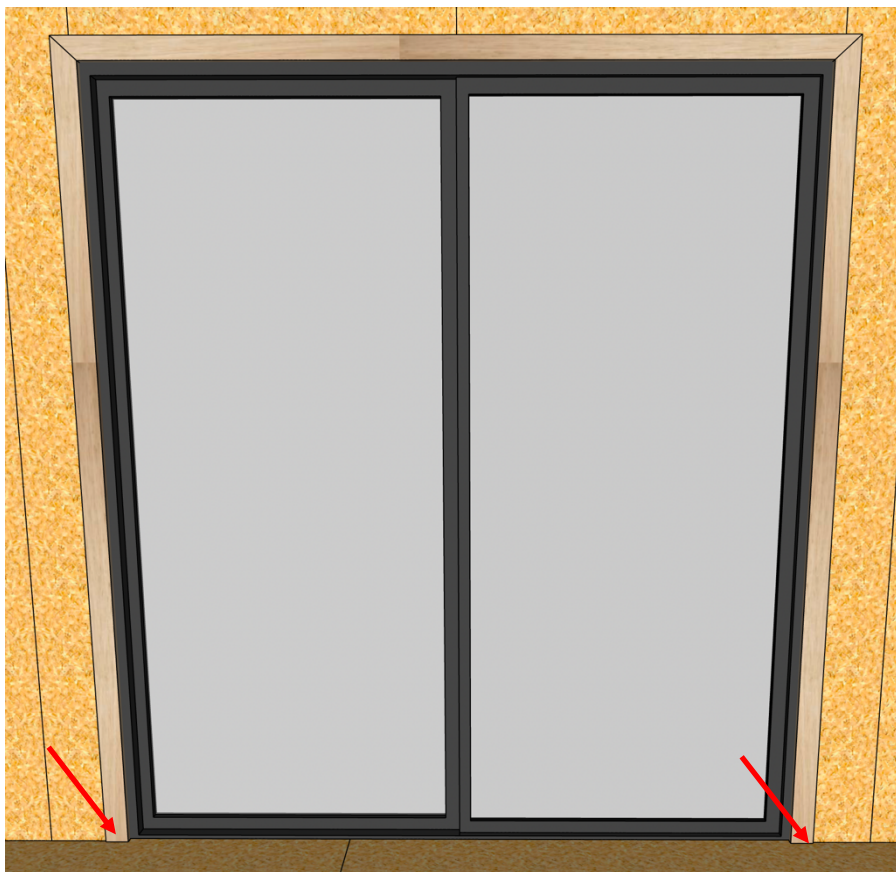
Quart de rond
 - Angle de mur



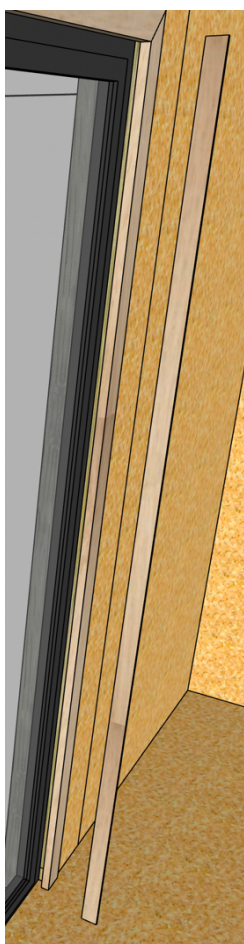
Toutes les finitions intérieures sont à coller avec la colle fournis dans votre paquet.

Les contours des menuiseries sont à recouper sur place. Les jonctions entre le haut de la menuiserie et les cotés doivent être fait avec une coupe à 45°

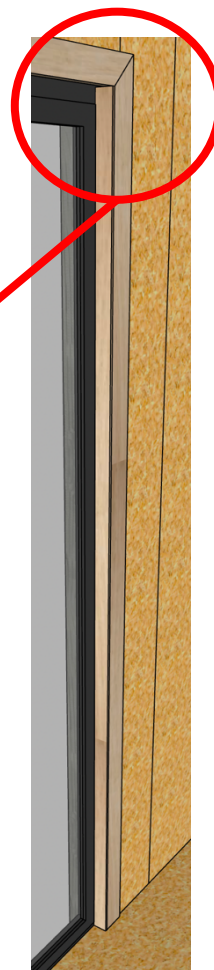
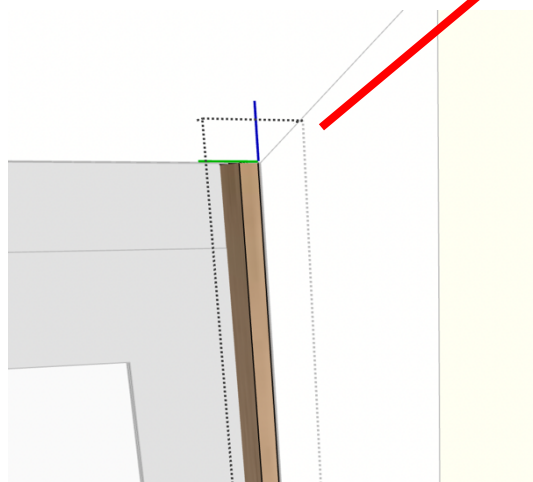


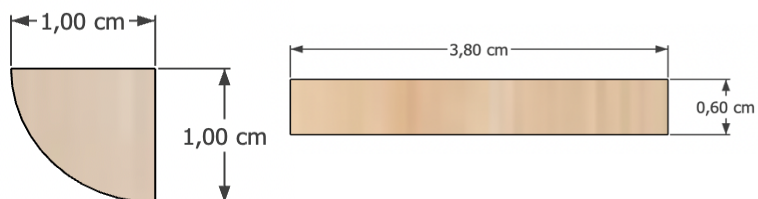
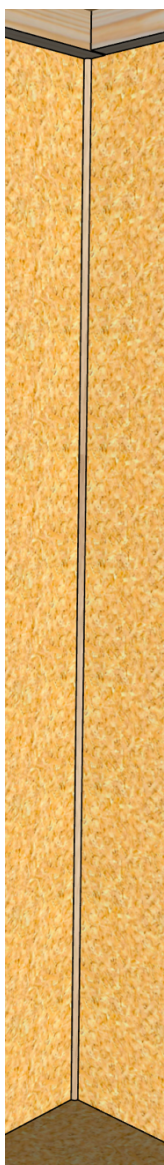


Pour les portes ou les baies vitrées, il faudra faire une coupe droite en bas de la cornière.



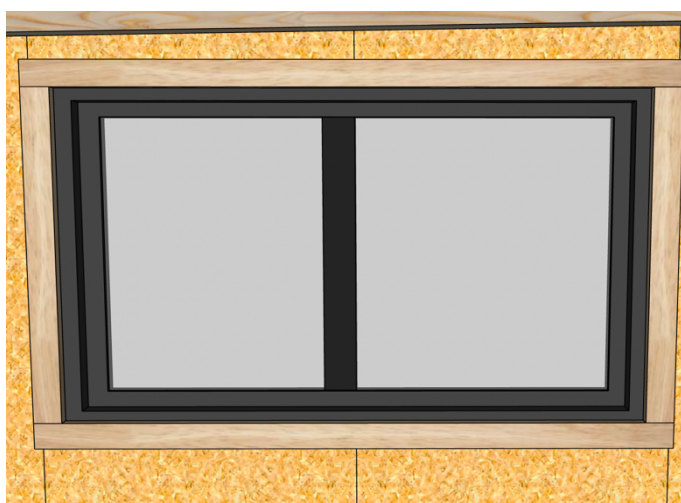
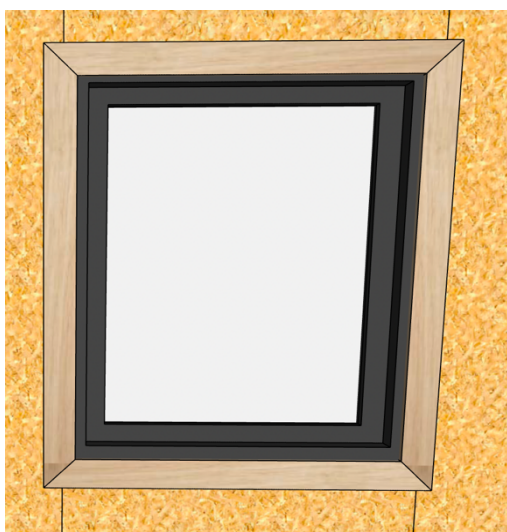
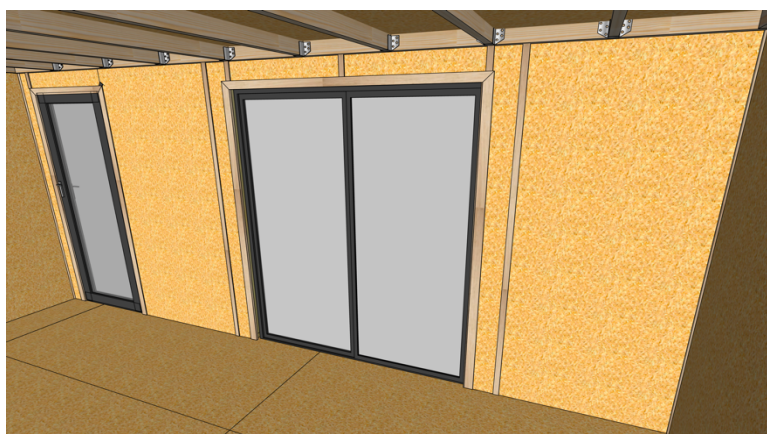
La baie vitrée étant moins profonde que les autres menuiseries, ajoutez et collez en applique de la cornière un champ plat pour combler complètement l'ébrasement de la menuiserie tout le tour de celle-ci.





Les quarts de rond sont à mettre dans les angles de vos mur

Les champs plats sont à coller à chaque jonction de mur



Le bois est une matière vivante qui ne cesse de travailler qui peut présenter certaines déformations (bois légèrement voilé ou déformé), des fissures, des nœuds et des poches de résine. Il peut aussi perdre de sa brillance et devenir gris, c'est normal et ne compromet pas la durabilité et la robustesse. L'application de pâte à bois peut-être une solution.

Constatation	Visuel	Solution
Le bois change de couleur avec le temps.		Afin de garder l'éclat de votre bois, vous pouvez lasurer votre studio une fois par an. Les nuances de teinte s'atténueront avec l'exposition au soleil.
"Le bois présente des nœuds (2 cm maximum)."		Veillez utiliser de la pâte à bois.
Le bois présente des fissures.		Le bois est un matériau qui vit et les éléments extérieurs (températures, humidité, ensoleillement...) peuvent créer des fissures longitudinales. C'est un phénomène physique naturel propre au bois utilisé en extérieur. Par temps très sec, les fissures sont au maximum. Lorsque le temps redeviendra un peu plus humide, les fentes se rétracteront naturellement. Pour atténuer ces fissures, vous pouvez utiliser de la pâte à bois.
Le bois présente des remontées de résine.		Veillez retirer cette résine sèche à l'aide d'une spatule en prenant soin de ne pas endommager la structure. Vous pouvez ensuite appliquer de l'essence de térébenthine, à l'aide d'un chiffon imbibé, pour empêcher la résine de couler.
Le bois présente des remontées de sels (vert de gris).		Veillez utiliser un solvant à base d'acétone ou d'essence de térébenthine ; vous pouvez ensuite les nettoyer plusieurs fois à l'eau tiède.
Votre bois présente des moisissures (noires).		Assurez vous qu'aucune humidité stagnante ne réside sur cette partie de votre studio, frottez légèrement après séchage.
Votre bois grisonne.		La couleur s'estompe avec les UV, pour limiter l'effet, utilisez une lasure anti-grisaillement.
Votre bois présente des entre-écorces.		Veillez utiliser de la pâte à bois (mastic).

- Le bois est traité autoclave. Il s'agit d'un système qui pénètre profondément au centre du bois, contrairement à d'autres techniques de traitement plus superficielles telles que le trempage. Ce processus protège le bois de l'invasion d'insectes et de la pourriture liée à l'humidité. Le bois est protégé pour résister d'un point de vue mécanique. Il faut cependant entretenir le studio d'un point de vue esthétique pour éviter qu'il ne devienne gris.
- Pour conserver l'éclat de votre studio, vous pouvez appliquer de l'huile ou un saturateur une fois tous les deux ans selon le saturateur et l'exposition. Nous déconseillons l'utilisation de lasures ou de vernis. Cependant, sans ce traitement, la qualité du bois ne changera pas, mais la couleur deviendra grise.
- Pour maintenir le studio de jardin dans le meilleur état possible, il est conseillé pour entretenir les portes de lubrifier régulièrement les charnières ainsi que les serrures. Assurez-vous que les portes ne claquent pas au vent.
- Lavez le studio avec un tuyau d'arrosage ou avec un détergent non abrasif. N'utilisez pas de produits dégraissants ou de brosses dures ou d'abrasifs tels que l'acétone ou des solutions de nettoyage huileuses car ils peuvent tacher ou endommager le studio.
- Ne laissez pas les feuilles mortes ou la neige s'accumuler sur le toit du studio. Un poids excessif sur le toit peut endommager le studio de jardin et rendre son utilisation dangereuse. Nettoyez régulièrement avec un balai à long manche et à poils doux.
- Sachez que de la mousse et de la moisissure peuvent se former sur la base ou les murs, en particulier sur les zones orientées au nord. Supprimez-les si nécessaire.
- Inspectez régulièrement les fixations pour vous assurer que les boulons, écrous, vis, etc. ne sont pas desserrés. Serrez si nécessaire.
- Contactez directement le service après-vente de studio Français si une pièce est manquante ou endommagée.
- Lors du démontage d'un studio de jardin, effectuez les étapes de montage dans l'ordre inverse.

Garantie

- Ce studio de jardin est fabriqué en pin sylvestre autoclave. Une croissance extrêmement lente rend ce matériau extrêmement résistant. Le bois est séché artificiellement pour garantir une qualité uniforme.
- Le studio de jardin bénéficie d'une garantie contre les vices de fabrication et usure prématurée, pendant une période de 2 ans, à compter de la date d'achat, vérifiez sous réserve de conformité du montage aux préconisations du fabricant et du respect des normes d'entretien.
- Le bois est un matériel naturel contenant des anomalies tolérables comme des nœuds ou des groupes de nœuds, fentes, fendillements dans les nœuds, résine et torsion. Ceci implique que les nœuds non adhérents, les fentes dans les nœuds, les fentes de séchage, les fentes droites et les torsions, sont acceptables si l'assemblage reste possible et si les coulées de résine sont limitées.
- Si une pièce est défectueuse pendant la période de garantie, votre seul recours sera la réparation ou le remplacement de la pièce défectueuse selon les modalités définies par le SAV studio Français.
- La garantie de studio français s'effectue par le remplacement des pièces endommagées,

- Cette garantie ne s'applique pas en cas d'abus, de mauvais montage ou utilisation. Ce studio est conçu pour résister à des vents d'intensité normale lorsqu'il est monté conformément aux instructions contenues dans ce manuel.
- Studio Français ne sera nullement responsable d'aucune conséquence résultant d'un montage non conforme à ces instructions, ni de dommages causés par les conditions météorologiques ou des cas de force majeure.
- En aucun cas, Studio Français ne pourra être tenu responsable des matériaux ou articles stockés à l'intérieur du studio.

Liste des exclusions de garantie

- Vieillesse naturelle, usure normale.
- Dommages causés par les termites et autres animaux.
- Dommages dus à des causes externes (accident, choc, coup de foudre, vent)
- Dommages dus à une mauvaise installation,
- Non respect des instructions du fabricant
- Réparation et détérioration du produit suite à des réparations effectuées sans autorisation préalable de notre part.
- Remplacement des pièces usées,
- Les dommages dus à une utilisation ne correspondant pas aux fonctions principales du produit,
- Stockage, choix de l'emplacement, assemblage, vieillissement, Endommagé ou mal entretenu
- Remplacement des articles perdus / endommagés à la réception qui ne sont pas répertoriés sur le bon de livraison.
- Pour un problème d'étanchéité à l'intérieur du studio de jardin la société abri français n'est pas responsable si le processus de pose n'a pas été respecté comme indiqué par la notice de montage.
- Si une des menuiseries fournies avec le studio ne glisse pas bien ou ne ferme pas bien, Abri français ne sera en aucun cas dans l'obligation de remplacer la menuiserie s'il s'agit simplement d'un réglage de celle-ci.
- Pour tout défaut d'étanchéité constatée autour des menuiseries, cela viendra forcément de la responsabilité du Poseur. Abri français ne sera en aucun cas responsable d'un défaut d'étanchéité autour d'une menuiserie. Studio français s'engage à apporter des solutions et des guides par téléphone pour l'amélioration d'une étanchéité.